

:الباب الثالث عشر:

الملاحق

ملاحظات

الملاحق

الغرض من هذا الفصل هو تقديم أمثلة من الأدوات المستعملة والموصى بها لتوضيح الطريقة التي استعملتها بها البرامج القطرية لخدمات الإغاثة الكاثوليكية عملياً. كما أن بعض الوثائق المهمة التي أشير إليها كمرجع في الأبواب السابقة لهذه المؤشرات قد تم تضمينها بأكملها في هذا الباب.

ما أشير إليه في الفصل (٥)

- ٢٠٢..... مستويات الأمن في هايتي
 ٢٠٦..... الرفيق الدائم
 ٢٠٨..... شجرة التواصل
 ٢٠٩..... استعمال الخريطة والبوصلة معاً.....

ما أشير إليه في الفصل (٧)

- ٢١٨..... تقرير الوضع الأمني رقم «٤» جوبا
 ٢٢٠..... أساليب إرسال المعلومات لمستعملي الراديو

ما أشير إليه في الفصل (٩)

- ٢٢٣..... التقرير السنوي للأحداث الأمنية لـ CARO و WARO.....

ما أشير إليه في الفصل (١٢)

- ٢٢٨..... قواعد السلوك للصليب الأحمر الدولي والمنظمات غير الحكومية

موجهات خدمات الإغاثة الكاثوليكية عن العون الإنساني في حالات الصراع

- ٢٣٠..... (موجهات هاربرز فيري)
 ٢٤٦..... أمن العاملين الوطنيين. خطوات ضرورية (إنتر أكشن)
 ٢٥٢..... إطار الأمم المتحدة معاً لإنقاذ الأرواح

أشير إليه في الفصل (٥)

مستويات الأمن في هايتي

خدمات الإغاثة الطاوليكية - USCCB FSP - برنامج هاي تي

الفصل (١٣) الملحق ٥ (أ) تصنيف مستويات الأمن

تم عمل هذه الوثيقة كأداة لمساعدة كل عاملي خدمات الإغاثة الكاثوليكية في هاي تي وبالذات ضابط الأمن والممثل القطري لنقل الوضع الأمني الراهن في هاي تي وإجراءات التشغيل القياسية المترتبة علي ذلك والسياسات التي ستوضع موضع العمل تحت الظروف المختلفة

المستوي	الوصف	النتائج	الاجراءات الواجب القيام بها
عادي (المستوي) (١)	الحياة الاجتماعية والاقتصادية والثقافية تسير بشكل طبيعي في حدود الثقافة السارية في المنطقة. وليس هناك ما يستحق الاشارة اليه سوى رداءة الطرق والأنشطة الاجرامية العادية. الجرائم والحوادث الأمنية المتوقعة غير عنيفة في العادة ويمكن السيطرة عليها بواسطة الشرطة الوطنية. ليس هناك حظر تجول أو قيود علي السفر سارية المفعول. ليس للبعثات الدبلوماسية منشورات عن السفر في القطر. لم يتم ملاحظة أي تهديد مباشر أو غير مباشر لخدمات الاغاثة الكاثوليكية أو موظفيها.	تعمل خدمات الإغاثة الكاثوليكية عادة دون قيود علي العمليات والسفر. تقدير مخاطر السلامة والأمن لعاملي خدمات الإغاثة الكاثوليكية وممتلكاتهم وبرامجهم تتراوح درجته بين الحد المنخفض الي المنخفض جدا الذي يمكن تجاهله.	تجتمع لجنة الأمن كل ستة أشهر لمراجعة وتحديث مستندات الأمن في الميدان بما في ذلك خطط الاخلاء وبروتوكولات الاختطاف... وغيرها. ويظل الاحتراس والحذر علي أشده في بروتوكولات السفر وصيانات الأسطول وتدريب السائقين وسلامة العاملين علي الطرق والسفر الجوي وتدريبات الاسعافات الأولية والسلامة عند اندلاع الحريق. يجب مراقبة اجراءات سلامة المباني بالنسبة للمكاتب والمحازن والمسكن بشكل سليم لمنع السرقات بجانب الانتباه الي ادارة الحرس والسيطرة علي المداخل. يسمح للزوار بالدخول والخروج من المنطقة دون الحاجة الي أذونات خاصة.

ملاحظات

المستوي	الوصف	النتائج	الاجراءات الواجب القيام بها
مقيّد (المستوي ٢)	<p>يمكن أن تشمل فترة التحوّل السياسي والاقتصادي والاجتماعي الفترات الانتخابية والأعاصير الموسمية أو الفترات المعروفة التي يزداد فيها النشاط الاجرامي كالفترات التي تسبق عيد الميلاد مثلا. التوترات/التهديدات التي تلاحظ بين مسؤولي الأنظمة السياسية والأمنية والعدلية الرئيسية.</p> <p>هناك موجات من عدم الرضا والتوتر الجماعي لأسباب سياسية أو اقتصادية أو اجتماعية ناتجة عن التجمهرات والاحتجاجات وقد تتضمن قدرا محدودا من العنف.</p> <p>هناك جرائم سرقة (منزلية عموما) وقدرا محدودا من جرائم العنف مثل اختطاف الأشخاص أو السيارات. وهناك جرائم أكثر عنفا تنحصر في مناطق جغرافية معروفة من الاقليم يمكن تجنبها وتفادي تقديم خدمات الاغاثة الكاثوليكية المنتظمة بها. وتتم متابعة هذه الأفعال بواسطة خريبات الشرطة واجراءاتها.</p> <p>ليس هناك احتمال تهديدات مباشرة لخدمات الاغاثة الكاثوليكية أو عاملها أومبانيها/مساكنها.</p> <p>تقدم البعثات الدبلوماسية مشورات سفر الي مواطنيها فيما يختص بالسفر الي هايتي.</p> <p>يعتبر الموقف بالنسبة للسلطات تحت السيطرة الي حد كبير ولكنها غير فاعلة بالنسبة لخصر كل العناصر الاجرامية والحد من كل الاختطافات وحالات العنف المحرك سياسيا.</p>	<p>تتناقص الاستثمارات نتيجة لانعدام الأمن الملاحظ وحكم القانون كما تظل البنيات التحتية ضعيفة (مثلا عدم انتظام الطاقة الكهربائية) قد تتزايد نسبة الغياب ونقص انتاجية العمل نتيجة لانعدام الأمن.</p> <p>تسري حالات حظر التجول علي المنظمات المختلفة وتضعها خدمات الاغاثة الكاثوليكية في الاعتبار.</p> <p>لا يتوقع أن يتغير الوضع جذريا ولكنه يتراوح بين الزيادة والنقصان وقابل للتنبؤ بشكل أو آخر.</p> <p>ويتراوح تقدير مخاطر الأمن والسلامة بالنسبة لعاملي خدمات الاغاثة الكاثوليكية وملكاتها وبرامجها بين مستوي منخفض الي متوسط.</p>	<p>مائل للمستوي (١) إضافة الي: يزيد الممثل القطري ضابط الأمن من الأنشطة الرقابية. تجتمع اللجنة الأمنية كل ثلاثة أشهر لتحليل البيئة الأمنية ومراجعة السياسات والاجراءات المناسبة حسب الحاجة. كما يجب تقديم التحديثات الدورية للموظفين والعاملين والزوار في المناطق والرئاسة.</p> <p>يجب أن تكون هناك معدات اتصال وبرتوكولات كافية مع العاملين/السائقين لضمان الاستجابة السلسلة للتنبيهات والتحذيرات التي تتطلب اجراءات وقتية.</p> <p>وقد تكون هناك مناطق في بعض المدن أو الأرياف يقيد فيها السفر. يقوم ضابط الأمن بتكثيف جمع المعلومات من الزملاء المحليين والسلطات الحكومية والمنظمات غير الحكومية الأخرى وال UNOSSC و IOS و USAID أو السفارة الأمريكية ويقدم ملخصا/تحليلا أسبوعيا عن البيئة الأمنية الي ال الممثل القطري يحدد للعاملين والزوار التعرف والتحليل لمناطق معينة تتسم بالشاكل.</p> <p>وقد تم تطوير إجراءات العمليات القياسية للسفر خلال هذه المناطق. وقد وضع في الاعتبار عمل المشورات/الحد من السفر أثناء الليل.</p> <p>تتم مراقبة استعمال السيارات/الرحلات بواسطة ضابط الأمن. كما تتم التخليصات متي ما دعت الضرورة حسب تقدير ال CR. وسيحدد ال CR ما اذا كان من الممكن التوصية بدخول زوار دوليين. وإذا تم ذلك فيجب تحديد معايير السفر والأماكن المناسبة لإقامة الزوار.</p> <p>وستكون هناك SOPs إجراءات العمليات القياسية إضافية أثناء موسم العواصف المدارية.</p>

المستوي	الوصف	النتائج	الاجراءات الواجب القيام بها
متوتر (المستوي ٣)	المظاهرات والاضرابات في الشوارع أكثر حدوثاً وأكثر عنفاً. تنتشر الاختطافات بشكل أكثر عشوائية وأعداداً وانتشاراً جغرافياً. تسجل أحداث العنف يومياً (القتل والاعتصاب) وينظر الي السلطات باعتبار أنها عاجزة عن احتواء الأزمة، بل يحتمل أن ينظر اليها كشريك فيها. الوضع السياسي غير مستقر وتعاني الحكومة من فقدان السيطرة السياسية/ الاجتماعية. وقد تكون هناك عصابات أو مجموعات محركة سياسياً تحيز الي جوانب وتشاكس في المدن أو الأرياف. الفيضانات التي تؤثر علي كثير من الأقسام. فترات الانتخابات الرئاسية أو خلافها التي يتوقع ان يثور حولها الخلاف. زيادة وقوع الأحداث التي تستهدف فيها الأمم المتحدة أو المجتمع الدولي. الشرطة الوطنية أو النظام العدلي لها قدرة ضعيفة أو ليست لها قدرة علي الاطلاق في فرض السيطرة.	يلاحظ وجود مستويات عالية من الضغوط بين عاملي خدمات الإغاثة الكاثوليكية. تفكر الأسر أو تبدأ فعلاً في مغادرة البلد. تتعرض برامج خدمات الاغاثة الكاثوليكية لتأخير يتراوح بين متوسط وخطير نتيجة لتعذر الوصول الي أسباب عدم الأمن أو الكوارث الطبيعية. هناك احتمال تعرض عاملي خدمات الاغاثة الكاثوليكية الي مخاطر عند التحرك بحرية حول المناطق المتأثرة. من الممكن استهداف ذوي الجنسيات الأجنبية بالإضافة الي الأطفال. يطبق مجلس الأمن للأمم المتحدة الفصل السابع لميثاق الامم المتحدة بحفظ قوات عسكرية في هايتي. يتراوح تقدير مخاطر السلامة والأمن بالنسبة لعاملي خدمات الاغاثة الكاثوليكية والممتلكات والبرامج بين مستوي متوسط وعالي.	مائل للمستوي (٢) إضافة الي: يجب أن العاملون في الميدان أو الموجودون في مواقع جغرافية مختلفة يكونوا علي اتصال دائم مع المكتب المحلي للابلاغ عن الموقف في مناطقهم وللمشاركة المعلومات. يجتمع ال CR وضابط الامن ولجنة الأمن علي الأقل مرة واحدة شهرياً ويقوموا بتقييم المعلومات الواردة. ويقوم ضابط الأمن بالابلاغ عن الحوادث يومياً الي ال CR ويقدم ملخصاً خطياً وتحليلاً كما في المستوي (٢). تنفيذ المشورات وحالات الحظر المتعلقة بالسفر المسائي والليلي. تقليل زيارات الموقع/الحقل حسب الخبرات. يجب الابلاغ عن السفر في المناطق المتأثرة الي ضابط الامن. ومن الضروري أن يكون في السيارات مجموعات من الركاب. بمجرد وصول الموظفين الي محطات وصولهم يجب أن يتم إخطار الشخص المسئول عن الأمن في PAP وفي مكتب Les.Caye. يجب مراجعة وتحديث خطط الإجلاء وأن تعمم علي العاملين المناسبين. ويجب أن يتم إخطار موظفي خدمات الإغاثة الكاثوليكية عن الخطوات والجراءات الخاصة بالإجلاء النهائي. يجب أن تتم المصادقة علي كل الزيارات بواسطة الأمن الأقليمي أو الدولي/رئيس العاملين. يجب أن يؤخذ في الاعتبار وبصورة جادة تخفيض عدد العاملين الدوليين وأسرهم الي الحد الضروري فقط. يجب تنفيذ "هيكل الاتصال" ونشر معلومات الأمن بشكل واسع ومنظم وأن يقفل المكتب باعتبار توفرعدهد أو هيكل هيئة العاملين الضرورية. يجب تنشيط الاتصال اللاسلكي كدعم.. مخزونات المياه والغذاء والمؤن الأخرى كالمصابيح اليدوية والبطاريات والشموع يجب أن تجدد وتكمل في المكاتب والمنازل في حالة انتقال الموقف من ٣ الي ٥.

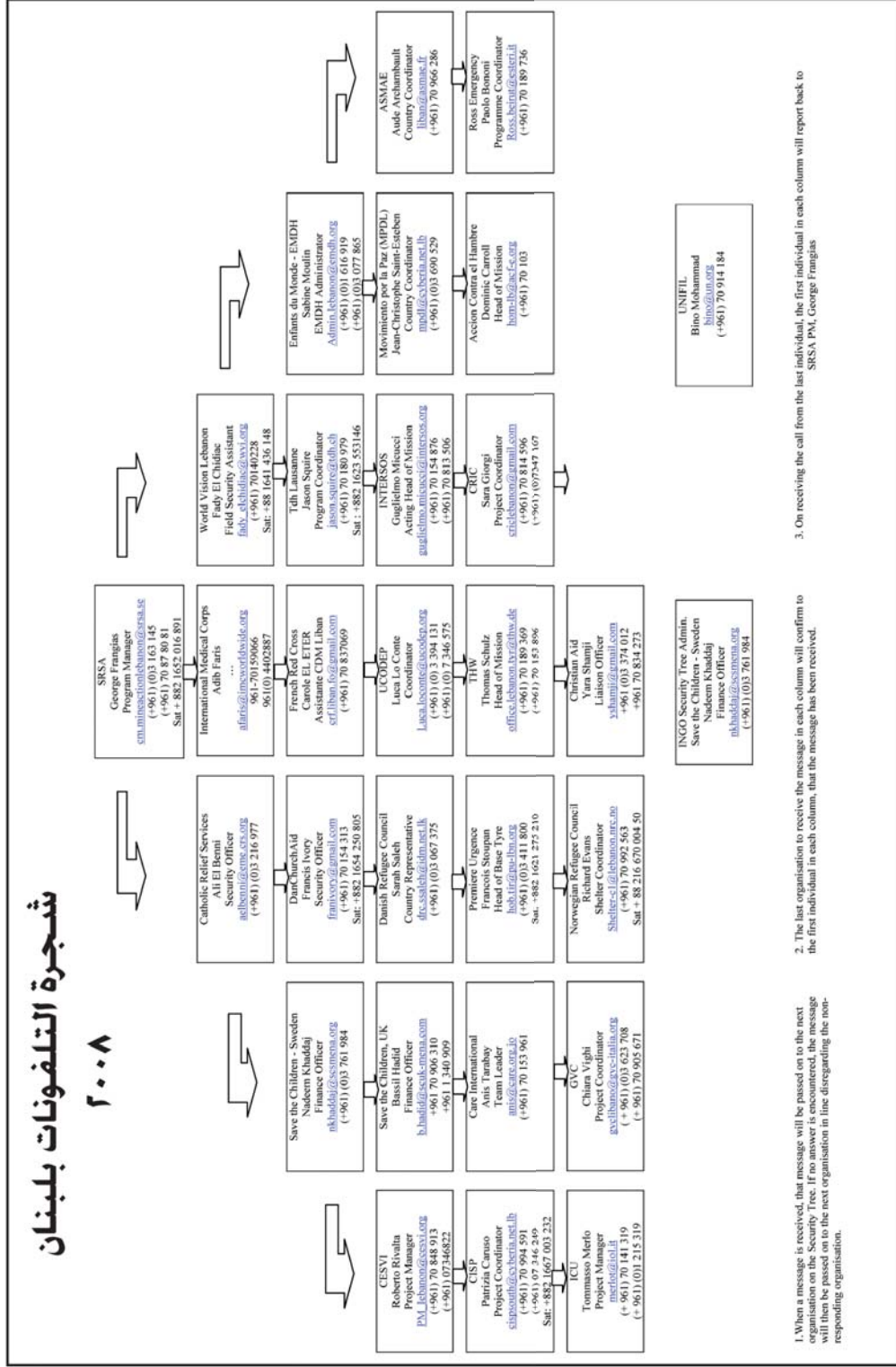
ما اشير اليه في الباب الخامس (٥)
الرفيق الدائم

مكتب كنشاسا	0817005052	الصدیق الخالص
البرت ديواكانا (مساعد مدير مالي)	0810274415	خدمات الإغاثة الكاثوليكية بجمهورية الكونغو الديمقراطية
الكس كوما (الوجستي)	0818954399	آخر تحديث: مايو 2008
الكسندر دووف ()	0816886752	لا تترك منزلك دونه، فقد ينقذ حياتك!
الين ماسينجو (مساعد البرامج)	0817150906	الاسم:
أندريه توندا (مدير المشروعات)	0817152045	فصلية الدم:
بالاي تشوماه (مدير المشروعات - الصداقة)	0818846792	المعلومات الطبية الأساسية:
بليكو (سائق)	0812728770	رقم البطاقة الدولية لخدمات الإغاثة الكاثوليكية (ISOS) SOS
بلانشارد مايبدي (محاسب)	0810502208	1MMS1062
براندي جونز (منسق جي وبي)	0819821850	أرقام أخرى شخصية خاصة بالتأمين/الضمان.
كانتال بوبو (محاسب-أمين الصندوق)	0817152361	خدمات الإغاثة الكاثوليكية - الكونغو
كريس بينديراكارو)	0817153006	رقم 12، جادة نيمبو
كريستيان نوتيو (سائق)	0818117720	كارتير سوسيمات
داني تامبا (سائق)	0810125187	مجمع الغومبي
دينيس مانثيفي (مديرة البرامج بالإناثة)	0819984680	كينشاسا
ديديير موكيندي (مدير المشروعات)	0817151085	جمهورية الكونغو الديمقراطية
دونالد هووجيندون (المراقب المالي)	0817152059	هاتف: 243 817005052
دوروثي ماديسون-سيك (المديرة العامة)	0818846793	البريد الإلكتروني: crscongo@cd.caro.crs.org
إيزا سامبا (المساعد الإداري الإقليمي)	0817151035	مكتب بوكافو الفرعي
إيمانويل إيزنق (سائق)	0811980090	لعبانة كاريثاس ابريشية بوكافو
فلورنس نسينجا (مكتب الصيانة)	0998772647	203 جادة بي إي لومبا
فرانسوا مولوولي (مسؤول الشؤون المالية)	0819954928	مجمع الإباندا
غابي مواكا (سائق)	0811979444	بوكافو
غاستون مالوندا (مدير الحسابات)	0816920083	محافظة كيفو الجنوبية
جيريل كاسوجي (مدير المشروعات)	0817151181	جمهورية الكونغو الديمقراطية
غاي موتومبو (مساعد إداري إقليمي)	0816868359	هاتف: 243 81 560 4285 + (السكرتارية)
هيلين كوجولو (سكرتيرة استقبال)	0817005052	هاتف: 243 81 982 2366 + (رئيس المكتب)
جان كلود ساكاروتي (مدير الحسابات)	0817152074	خدمات الإغاثة الكاثوليكية - المقر الرئيسي - بالتيمور
جاسمين بيتس (الطواري)	0819820482	209 شارع ويست ليكسنغتون
جان كلود سالا (محاسب)	080274416	بالتيمور
جان-لوك تسييمبانغا (منسق الدعم اللوجستي)	0817151204	ماريلاند. 21201 3413
جان مونونغو (مدير المشروعات)	0819820663	الولايات المتحدة الأمريكية
.....مدير المشروعات	0810595063	هاتف: 1-410-625-2220 +
جوزيف ماهولا (مدير المشروعات)	0814940097	فاكس: 1-410-234-2992 +
ليكي مويكا (الموارد البشرية)	0817150867	البريد الإلكتروني: catholicrelief@crs.org
لورنا بورس (مديرة إقليمية مساعدة، MQ)	0816054179	الموقع الإلكتروني: www.crs.org
لوك لوكاو (سائق مؤقت)	0817152487	
مارسيل ناتانغو (سائق)	0815100781	
مارتا ديلما (العلاقات العامة)	0811978788	
مارتن بياي (مدير مشروعات)	0819971298	
ماكس سياسيا نانكوندا (محاسب)	0817008731	
	0815202715	

0819932395	مبويي لوسامبو (مدير مشروعات)
0811980087	مينثيل ميولا (سائق)
0817152079	مونيك توماس (منسقة الشؤون الصحية)
0819831300	نيكول بويرير (مثل مقيم)
0812686303	باتريك كابونغو (مسؤول المعلومات)
0817152086	برييتو ميبوتو (مسؤول العلاقات العامة)
0999398575	نغونزا لينغا (مكتب الصيانة)
0817152044	راشيل موسامبا (مدير المشروعات)
0817150866	سيرافين بيتيلو (مدير المشروعات)
0814511122	تيتو فاريراس (مدير البرامج)
0814518315	وانتش خاندولا (الوجستي)
0816053934	إيف مونسينيبو (مسؤول المعلومات)
0817150854	زيفرين كانيندا (مدير المنح)
0812686141	مكتب فرعي لوبومباشي وظيفة خالية
0810739936	باودوين نكوامبي (وكيل الاتصالات)
0813781199	بن كيابو (مدير الشؤون الإدارية والمالية)
0813781199	جميساه ايغاه (منسق مدير مشروعات جيتس OFDA)
0814518316	فورتشن اغيونون (مدير المكتب)
0816054168	سيرج كيزونغو (مدير المشروعات)
0813781197	سيلفيان ماناندا (مدير المشروعات المساعد)
0818805666	مدير المشروعات
0815604285	مكتب فرعي بوكافو
0819822386	(مدير المكتب)
0817150868	الكسندر كابنغا (مشرف طبي-الصدافة)
0814736718	بيماديت فوراه (مساعد إداري)
0815604285	دوروثي ماسيريك (سكرتيرة استقبال)
0814736714	جيرارد ماروي (الوجستي)
0814736713	غيسلين ميبورهانوموي (إداري المحافظة)
0814736716	جانفيري بارثوباغاينا (مشرف طبي Axxes)
0814767170	جون اوستوديا (مشرف طبي Axxes)
0811822040	سالون راكوتوفازاها
0815341233	سيرافين موديرها (مدير قواعد البيانات وتكنولوجيا المعلومات)
0817152561	زافير فيمبا فيزو (مدير مشروع C3P)
	نشكرا لإضافة +243 وتخطي الصفر الأول للمتصل من خارج البلاد. جذر الإشارة إلى أن كل الأرقام المذكورة في جمهورية الكونغو الديمقراطية هي أرقام هواتف محمولة.

شجرة التلفونات بلبنان

٢٠٠٨



1. When a message is received, that message will be passed on to the next organisation on the Security Tree. If no answer is encountered, the message will then be passed on to the next organisation in line disregarding the non-responding organisation.
2. The last organisation to receive the message in each column will confirm to the first individual in each column, that the message has been received.
3. On receiving the call from the last individual, the first individual in each column will report back to SRSBA PM, George Frangias

مشار إليه في الفصل (5)

استخدام الخريطة والبوصلة معاً

في الأحوال التي تتوقع فيها إجلالاً محتملاً سيراً على الأقدام، حيث لا طرق ولا إشارات كإرشادات السفر (علامات الطريق على سبيل المثال)، يفضّل في هذه الأحوال أن تكون لديك خرائط طبوغرافية للمنطقة وأن تتعلم كيفية التجول مسترشداً بالخريطة والبوصلة حتى تستطيع الوصول إلى وجهة معينة وإبلاغ المنقذين بمكانك على وجه الدقة. العلم بكيفية قراءة الخريطة والتنقل بها قد يكون مفيداً أيضاً عند تنفيذ أنشطة البرنامج مثل المسوحات أو المهام الاستكشافية. هذا الملحق تم تطويره باستخدام مواضيع من «توني فيلد أوف شيس ترك Tony Field of Chastrek» «دليل الباكباكر الميداني The Backpacker's Field Manual» للكتاب ريك كيرتيس وأوراق معلومات يو إس جي إس ٧٩-٠٧٩. «إيجاد طريقك بواسطة الخريطة والبوصلة».

١. قراءة الخريطة:

أ) خط العرض وخط الطول

ترسم الخرائط على أساس خطوط العرض والطول. خطوط العرض تتجه شرقاً وغرباً وتقاس المسافة بينها بالدرجات شمالاً أو جنوباً من خط الاستواء (خط العرض صفر درجة). وخطوط العرض تتجه شمالاً وجنوباً وتنقطع عند القطبين الجغرافيين وتقاس بالدرجات شرقاً وغرباً من خط الزوال الذي يمر بجرينتش في إنجلترا. تسمح لنا الشبكة التي تشكلها خطوط العرض والطول بحساب موقع نقطة معينة باستخدام إحداثيات الجورين السيني والصادي.

كل من خطوط العرض وخطوط الطول تقاس بالدرجات (°):

١ درجة = ٦٠ ثانية

١ دقيقة = ٦٠ ثانية

وعليه

٧ ٢١ دقيقة = ٨١ من ٦٠ ثانية = ٨١ درجة.

١٥ دقيقة = ٤١ من ٦٠ ثانية = ٤١ درجة.

ب) مقياس الخريطة:

الخرائط هي تمثيل ثنائي الأبعاد لمظاهر ثلاثية الأبعاد. ترسم وفقاً لمقياس رسم يطبع في هامش أو مفتاح الخريطة. والمقياس يكون مثل: ١:٥٠,٠٠٠ (فلتكن بوصات أو سنتمترات) يعني أنه وحدة واحدة على الخريطة تقابل ٥٠,٠٠٠ وحدة في العالم الحقيقي. وإن فسرت بالسنتمترات، فشيئاً ما طوله ١ سم على الخريطة سوف يكون ٥٠,٠٠٠ ضعف طوله في الواقع. أو ٠,٥ كلم.

ج) رموز وألوان الخريطة:

تستخدم الخرائط الطبوغرافية لمساحي الجيولوجيا الأمريكيين الرموز والألوان التالية لتعيين معالم مختلفة:

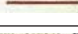


الأسود - المعالم من صنع الأنسان مثل الطرق والمباني .. وغيرها.

الأزرق - المياه والبحيرات والأنهار والجداول.

البنّي - خطوط الكنتور.
الأخضر- المساحات ذات الغطاء النباتي الواسع. (قد تكون غابة أو شجيرات ... غيرها).
الأبيض- المساحات قليلة أو منعدمة الغطاء النباتي. كما يستخدم الأبيض لرسم المساحات دائمة الثلج والجليد.
الأحمر- الطرق السريعة الرئيسية وحدود الأراضي العامة للمناطق.
الأرجواني- المعالم التي تمت إضافتها للخريطة منذ المسح الأصلي. هذه المعالم بحسب الصور الفوتوغرافية الهوائية ولكن لم يتم التحقق منها على الأرض.

مشار إليه في الفصل (5) استخدام الخريطة والبوصلة معاً

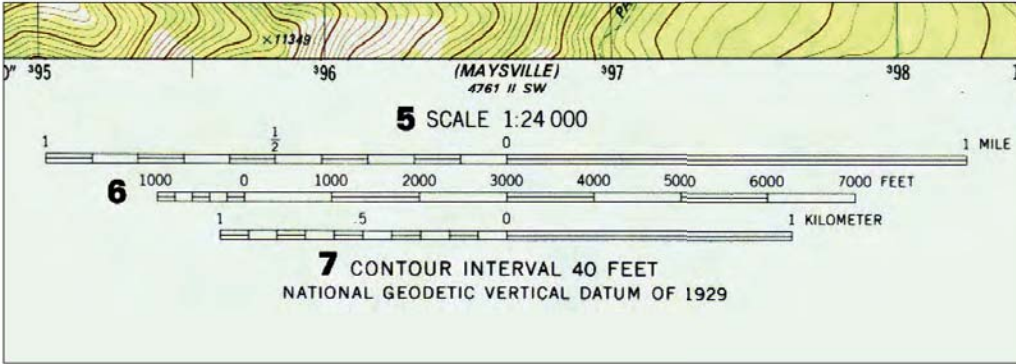
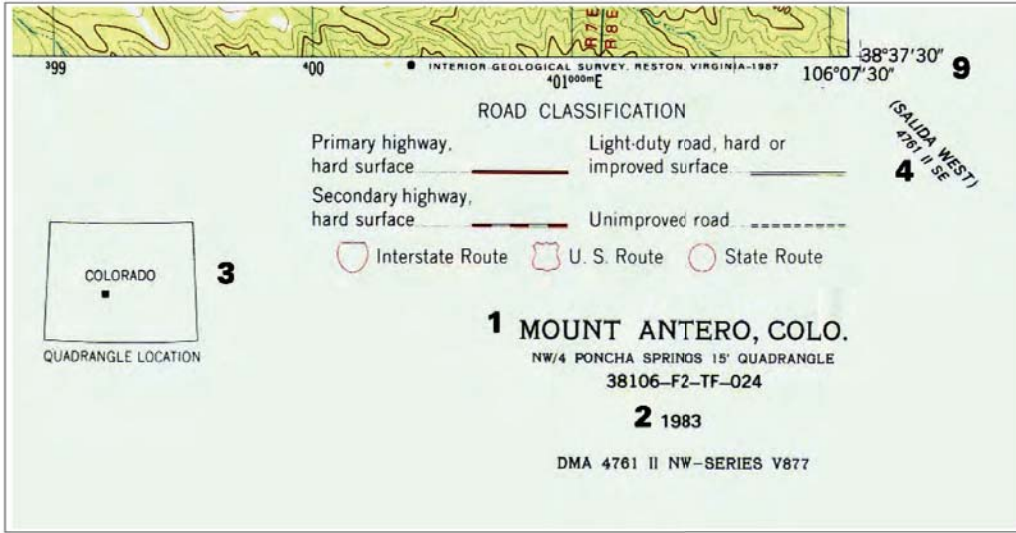
الأنهار والبحيرات والقنوات المائية	
	جدول متقطع
	نهر متقطع
	جدول موسمي
	جدول دائم
	نهر دائم
	شلالات صغيرة - منحدرات صغيرة
	شلالات كبيرة - منحدرات كبيرة
	سد بنائي
	سد مع قفل
	سد يحمل طريقاً
	بحيرة دائمة، بحيرة متقطعة أو بركة
	بحيرة جافة
	غمر ضيق
	غمر عريض
	قناة أو وهد أو قناة جر الماء بقفل
	قناة مرتفعة جر المياه أو وهد أو أنبوب
	قناة جر المياه
	بئر أو عين - عين أو مرتشح
مناطق مغمورة ومستنقعات	
	غمر أو مستنقع
	غمر أو مستنقع مغمور
	غمر أو مستنقع ذو أشجار
	غمر أو مستنقع مغمور ذو أشجار
	حقول أرز
	أرض قابلة للإغراق/الغمر
الطبوغرافيات	
	متوسط
	مؤنشر
	تكميلي
	منخفض
	قطع/ملاء
الحياة النباتية	
	غابات
	شجيرات
	بساتين الكروم
	حقول
	أشجار إستوائية

	الأنهار الجليدية والحقول الثلجية الدائمة
	خطوط نموذجية
المعالم السطحية	
	حاجز
	مستوي
	منطقة رملية أو طينية أو الكثبان أو الرمال المتحركة
	منطقة معقدة السطح
	حصى الشاطئ أو ركام الجليد
	بركة مخلفات

د. مفتاح الخريطة

يتضمن مفتاح الخريطة عدداً من التفاصيل المهمة. تبين الأشكال أدناه مفتاح قياسي لخريطة يو إس جي إس. بالإضافة إلى خريطة يو إس جي إس تتضمن خطوط العرض والطول وأسماء الخرائط المتاخمة (مبينة في أعلى الصفحة وأسفلها الجانب الأيمن والجانب الأيسر وأركان الخريطة الأربعة). المعالم البارزة على مفتاح الخريطة مبينة كما في الأشكال أدناه:

- ١- اسم الخريطة
- ٢- سنة الاصدار والمراجعة
- ٣- الموقع العام في الولاية
- ٤- الخريطة المربعة المتاخمة التالية.
- ٥- مقياس رسم الخريطة
- ٦- مقياس المسافة
- ٧- الفاصل الزمني للكونتور
- ٨- الانحراف المغناطيسي
- ٩- خطوط العرض والطول.



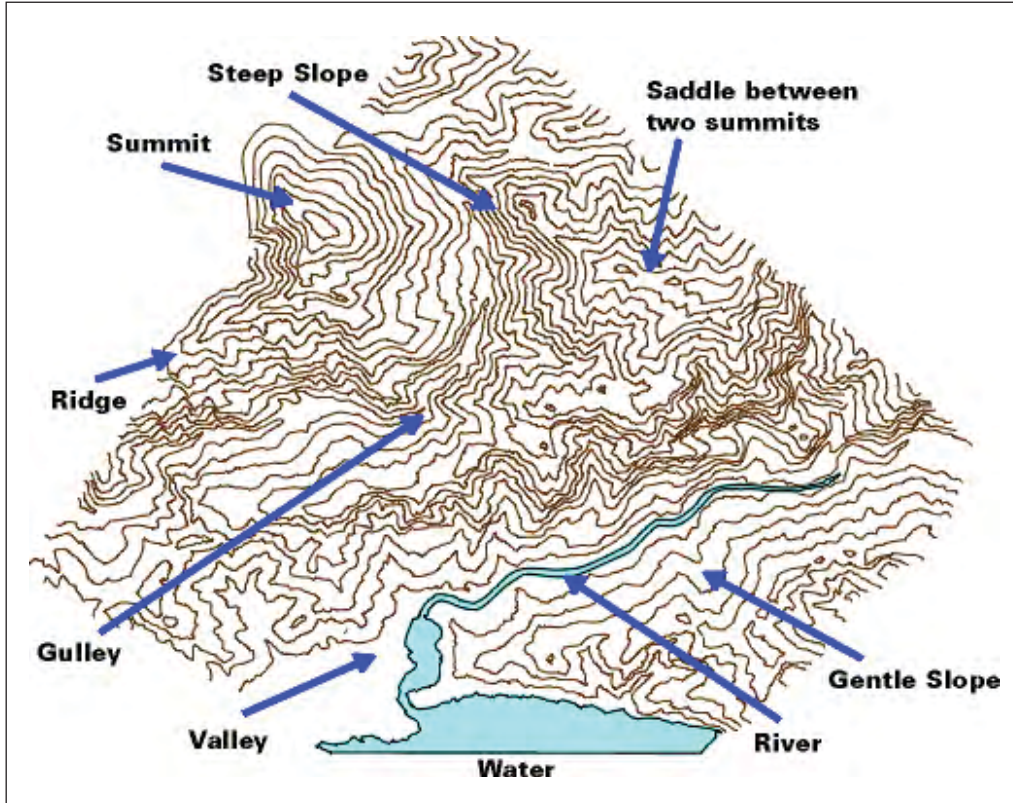
هـ. خطوط الكونتور:

خط الكونتور هو خط مستمر من نفس العلو (أو الارتفاع) حول حافة المعلم. كل خط يعطي تحديدا لما يبدو عليه المعلم في فترات تصاعد منتظمة. كلما تقاربت هذه الخطوط من بعضها إزداد تدرج المرتفع. وخطوط الكونتور المتباعدة تشير لنعومة المرتفع. وتتعدد الفترات الزمنية لخطوط الكونتور من خريطة لأخرى. وهو من الأهمية بمكان للتحقق من خطوط الكونتور لتفسير خريطة ما. كمثال فإن خرائط المملكة المتحدة على فترات كونتور عشرة أمتار، وذلك إن كل خط يمثل بخط خارجي للجبل يرتفع ١٠ أمتار عن خط الكونتور الذي تحته. وتطبع خطوط الكونتور عادة باللون البني مع زيادة سمك كل خط رابع أو خامس. هذا الخط سوف يحمل رقما على طول امتداده والذي يفيد بارتفاعه عن مستوى سطح البحر.

المرتفعات المتدرجة: حيث تتقارب فيها المسافات بين خطوط الكونتور
المرتفعات المساء: حيث تكون فيها المسافات بين الخطوط أقل تقاربا.

الوديان: تشكل خطوط الكونتور شكل حرف V مشيرة إلى أعلى الهضبة وهذه الرموز دائما ما تشير إلى مسار تصريف والذي قد يكون أيضا غديرا أو نهرا.

- التلال: يكون الكونتور على شكل حرف V يشير إلى أسفل الهضبة.
- القمم: تشكل الخطوط الكونتورية دوائر.
- المنخفضات: يشار إليها بخطوط كونتور دائرية بخطوط مشعة نحو المركز.



و- قياس المسافات:

هنالك عدد من الطرق لقياس المسافة بدقة على الخريطة. إحداها استخدام قطعة من الخيط أو السلك المرن لتتبع المسار المراد قياسه. بعد تتبع مسارك اسحب الخيط على استقامته وقسه مقارنة بخط مقياس الرسم على مفتاح الخريطة.

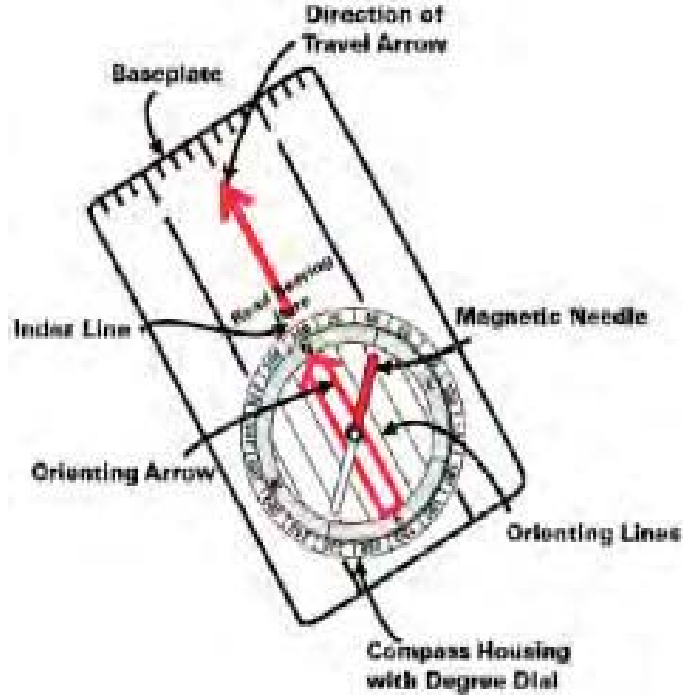
٣) استخدام الخريطة والبوصلة:

استخدام كلا من الخريطة والبوصلة معا يمكنك من الوصول إلى الأماكن البعيدة بدقة. تحتوي الخريطة على صورة مقياس لمحيطنا. البوصلة تعلمنا بأي الطرق هو الشمال. بواسطة وضع الاثنين معا نستطيع محاكاة الخريطة للعالم الحقيقي وفهم ما تقوله لنا الخريطة.

أ) شراء بوصلة

البوصلة الموجهة الأساسية (مثل سيلفا «إصدار المبتديء ٢-١-٣» أو إصدار المستكشف ٢٠٣) تقابل احتياجاتنا. وهي مكونة من الأجزاء التالية:

١. لوحة أساسية
٢. حافة ومسطرة مستقيمتان.
٣. إجهاد سهم السفر
٤. بيت بوصلة بعلامات على ٣٦٠ درجة حولها.
٥. ملصق الشمال.
٦. خط الفهرس.
٧. سهم التوجيه
٨. إبرة مغناطيسية (الجهة الشمالية منها حمراء).



(ب) ماهو الشمال؟

هناك نوعان من الشمال:

الشمال الحقيقي: (ويعرف أيضاً بالشمال الجغرافي أو شمال الخريطة. ويعلم كحرف H الإنجليزي على الخريطة الطبوغرافية وهو القطب الشمالي الطبوغرافي حيث تلتقي كل خطوط الطول. كل الخرائط يتم وضعها بالشمال الحقيقي في أعلاها مباشرة. لسوء الحظ. بالنسبة لمسافري البرية. فإن الشمال الحقيقي ليس في ذات النقطة على الأرض كما القطب الشمالي المغناطيسي. تخيل الأرض مغناطيس عملاق (وهي كذلك بالفعل). تشكل الحقل المغناطيسي للأرض هو تقريباً نفس الشكل الذي يأخذه قضيب المغناطيس. بينما ينحرف الحقل المغناطيسي للأرض حوالي 11 درجة من محور دوران الأرض. عليه فإن ذلك يعني أن قطب الأرض المغناطيسي لا يقابل القطب الشمالي الجغرافي ولأن قلب الأرض منصهر. فإن الحقل المغناطيسي يتحول دائماً بشكل طفيف. الطرف الأحمر في إبرة بوصلتك مغنط وحيثما كنت. فإن الحقل المغناطيسي للأرض يتسبب في دوران الإبرة حتى تستقر في نفس اتجاه حقل الأرض المغناطيسي. هذا الشمال المغناطيسي (يشار إليه ب MN في الخريطة الطبوغرافية).

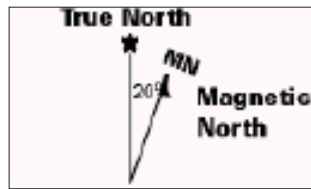
ج. الانحراف:

يمكن أن ترى أن ذلك الموقع يصنع بشكل كبير الاختلاف في الاتجاه الذي تشير إليه إبرة البوصلة. الاختلاف في الزاوية بين الشمال الحقيقي والمغناطيسي يعرف بالانحراف ويعلم بالدرجات على خريطتك كما هو موضح في الأشكال أدناه. ويعتمد الأمر على مكان تواجدك. حيث تختلف الزاوية بين الشمال الحقيقي والشمال المغناطيسي. خطوط الحقل المغناطيسي للأرض هي متغيرة على الدوام. متحركة ببطء تجاه الغرب (11 إلى 1 درجة واحدة كل خمس سنوات). هذا هو السبب في أهمية الحصول على خريطة حديثة. فالانحراف المبين في الخريطة القديمة لم يعد دقيقاً. وكل حساباتك مستخدماً زاوية الانحراف تلك ستكون خاطئة. وكما ستري فهم هذا الاختلاف يصبح مهماً عند التنقل بخريطة وبوصلة.

د. أخذ بوصلة الاتجاه من الخريطة.

1. قم برسم خط مستقيم على الخريطة ماراً بموقعك ووجهتك ويمتد عبر اي من حدود الخريطة.
2. ضع البوصلة في الوسط حيث تتقاطع الخطوط المرسومة مع حد الخريطة. ضع البوصلة بحازاة محور الشمال-الجنوب مع خط الحدود. وإقرا على دائرة البوصلة موقع الخط المرسوم. انتبه لأخذ القراءة الصحيحة لأن الخط المستقيم سوف يأخذ قيمتي 180 درجة منفصلتين. تذكر أن الشمال 0 درجة والشرق 90 درجة وكذلك دواليك.
3. لأخذ هذه القراءة يجب التعويض عن الانحراف المغناطيسي. إذا كان سهم الشمال المغناطيسي على الخريطة يكون شكل الانحراف المغناطيسي على يمين خط الشمال الحقيقي (انحراف شرقي). قم بطرح قيمة الشمال المغناطيسي إن كان السهم إلى يسار الخط (انحراف غربي). وأضف القيمة.

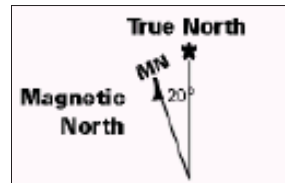
East Declination



Magnetic North is > True North

رسم خط مستقيم على حافة الخريطة

West Declination



Magnetic North is < True North

قراءة البوصلة على الخريطة.

هـ/ متابعة اتجاه مأخوذ من الخريطة



ان قراءات البوصلة تتأثر بوجود اجسام من الحديد والصلب . ويتعيّن عليك لدى استعمال البوصلة في الميدان التأكد من الاحتفاظ بالبوصلة بعيدا عن مديّة الجيب وازيم الحزام ومسارات السكة حديد والشاحنات وخطوط الكهرباء وما الي ذلك .

١/ ولتابعة اتجاه مأخوذ من الخريطة فيتعيّن عليك تصحيح الانحدار(انظر الصفحة السابقة). وبمجرد تصحيحك للانحدار قم بإمسائك مستوى البوصلة امامك بحيث ان السهم المحفور في البوصلة يشير الي الوجهة.

٢/ قم بتدوير جسمك كله حتى تسقط الابرّة المغناطيسية مباشرة عبر توجه السهم وتأكد من ان النهاية الشمالية للابرّة المغناطيسية في البوصلة تشير للحرف N. وبالتالي فأن السهم يشير الى الوجهة.

٣/ قم باختيار موقع يشير اليه السهم المحفور على البوصلة . واستمر في متابعة ذلك الموقع عبر الزاوية حتى تصل الي وجهتك.

احيانا لا تسمح لك التضاريس بمتابعة زاوية اتجاهك في خط مستقيم. وعليه فهناك تقنيات يمكن استخدامها عند تعيين زاوية بين موقعين في خط باتجاه معلم - شجرة تقع مباشرة على الزاوية. ثم قم بأخذ زاوية أخرى على معلم آخر وتابع الأمر واستمر على هذا المنوال حتى تبلغ وجهتك. وبالتوجه نحو معالم وسيطة يمكنك تقليل احتمالات الانحراف.

مشار اليه في الفصل السابع

تقرير الاحوال رقم (٤) ، جوبا في ٩/مايو/٢٠٠٨

نظرة عامة

يظل الموقف السياسي في جوبا هادئا. ولكن هنالك الكثير من النقاش حول مدى الازعاج الذي انتاب رئيس الجمهورية من مقتل وزير الدفاع ومستشار الرئيس في حادث الطائرة في الاسبوع الماضي. وخلال هذا الاسبوع لم تظهر تقارير متصلة بالتعداد السكاني. ولكن المسلم به ان التعداد انتهى يوم ٧ مايو. وتعتبر هذه آخر نقطة خلاف. وبالإضافة لذلك يمكننا توقع ازدياد افراد الأمن والحراس الشخصيين... وغيره. إذ ان الحركة الشعبية تزمع عقد مؤتمرها في الاسبوع القادم أي ١١ مايو. وسوف يتوافد الي جوبا كافة قادة الحركة الشعبية من جميع انحاء السودان لحضور هذا الحدث.

النشاط الإجرامي في جوبا

معلومات اضافية عن الهجمات التي حدثت ليلة ٧-٨ مايو

في ليلة الاربعاء حاولت مجموعة من ١٠ رجال (٦ منهم مسلحون ب AK-٤٧s) اقتناع حرس مكاتب المانحين المشترك بفتح البوابات بحجة: ١/ وجود شخص مصاب. ٢/ أنهم رجال دورية شرطة يرغبون في الاطمئنان على الجمع. ولما لم تنطلي حيلتهم توجهوا الي رئاسة بعثة الامم المتحدة بالسودان مرددين نفس القصة ولكن لم يتم السماح لهم بالدخول. ومن ثم انقسمت المجموعة حيث توجه احد افرادها الي حي الجلابة (المجاور لخدمات الاغاثة الكاثوليكية)

حيث يعتقد انهم نفذوا الهجمات التي تم التبليغ عنها بالأمس في معسكر RA وأطباء بلا حدود- اسبانيا .

النشاط الاجرامي ليلة ٨-٩ مايو

لم يتم التبليغ عن هجمات في مجتمعات المنظمات الحكومية الدولية. ولكن في نهاية اليوم وخلال اجتماع المنتدى الأمني للمنظمات الطوعية تم التبليغ عن الآتي من قبل موظفي المنظمات الحكومية الدولية . ولم يتم تأكيد ذلك من قبل قسم الأمن والسلامة بالأمم المتحدة:

- ١/ محاولة سطو فاشلة لموقع تجاري خاص في حي ملكال في الرابعة والنصف صباحا.
 - ٢/ عملية اقتحام لمحل تجاري خاص مجاور ل CHF الدولية في حي ملكال في حوالي نفس ذلك الوقت.
 - ٣/ اقتحام متجر توريد .
 - ٤/ اقتحام واعتداء جنسي في بار القصر.
- ومن الضروري ملاحظة ان هذه التقارير لم يتم تأييدها بعد . وغدا سوف نحصل على المزيد من المعلومات من قسم الأمن والسلامة بالأمم المتحدة.

التحليل

- ١/ قد تكون المحاولات الفاشلة لنهب المنظمات الحكومية الدولية دفعت العصابات للاعتداء على المحال التجارية الخاصة . ولكن لا يزال الوقت مبكرا لاعتبار الأمر بأنه الجاه.
- ٢/ طلبت الحكومة المضيئة من الأمم المتحدة فرض حظر التجول على كافة وكالات وموظفي الأمم المتحدة. علما بان حظر التجول يبدأ من الحادية عشر مساء الي الخامسة من صباح اليوم التالي. مع ملاحظة ان الحظر يسري على معظم الموظفين من الساعة ٣٠ : ١٠ مساء. وعلى السائقي من الحادية عشر مساء حتى يتسنى للسائقي توصيل الموظفين والعودة لمساكنهم . والسبب المعلن هو ان مؤتمر الحركة الشعبية علي وشك الانعقاد . وان ذلك من شأنه تشكيل مخاطر علي أمن الجيش الشعبي. وربما هنالك سبب آخر . حيث وردت تقارير عن ازدياد دوريات الحركة الشعبية الليلية .
- ٣/ ويشير التفكير الحالي للعديد من اصحاب المصلحة ان هذه الهجمات التي تستهدف المنظمات الطوعية و«الأجانب» انما ورائها دوافع سياسية نظرا للتقدم البطيء في اتفاقية السلام الشامل والصراعات الكثيرة بين الجنوبيين أنفسهم (الدمج البطيء ل AOG في الحركة الشعبية . وعدم دفع رواتب الجنود).
- ٤/ ومن المفيد ان الشرطة العسكرية للحركة الشعبية و قسم الأمن والسلامة بالأمم المتحدة قد أقاما QRF. ولكن QRF يتصرف بعد وقوع الحادث ولا يعمل لمنع وقوع الحوادث.
- ٥/ وجود مكاتب خدمات الاغاثة الكاثوليكية بجوار مكتب مفتش مركز جوبا والذي لديه الكثير من الحرس الامر الذي قد يمنع النهب . ولكن هذا لا يمكن الاعتماد عليه كلية .
- ٦/ ويبدو ان هنالك حرك لضغط جماهيري لحل هذه الاشكالية . إذ حثت افتتاحية صحيفة Citizen الحكومة على التصرف لمنع الهجمات ضد المنظمات الحكومية الدولية والمنظمات الطوعية في جوبا.

الخطوات التي تم اتخاذها من ٩ مايو

- ١/ قامت خدمات الاغاثة الكاثوليكية بفرض حظر التجول الخاص بها، ولكنها سوف تتقيّد بحظر التجول التابع للأمم المتحدة من ١١ مساء ٥ صباحا.
- ٢/ تدعو خدمات الاغاثة الكاثوليكية بوصفها عضوا في منتدى المنظمات الطوعية الحكومة للتصدي لهذه المشكلة . وقد وقعت خدمات الاغاثة الكاثوليكية على خطاب منتدى المنظمات الطوعية الداعي لاجتماع مع مكتب رئيس جمهورية الجنوب لمناقشة هذه القضية التي سيتم رفعها عند نهاية الاسبوع.
- ٣/ يجري الآن نقل الموظفين غير الضروريين الي مواقع خارج جوبا.
- ٤/ ان موظفي خدمات الاغاثة الكاثوليكية على اتصال يومي مستمر مع قسم الأمن والسلامة بالأمم المتحدة ووكالات الامم المتحدة الأخرى حول القضايا وتحصل على المعلومات .
- ٥/ مساعد المدير القطري MQ التابع لخدمات الاغاثة الكاثوليكية يقوم بتفقد الموظفين بالاتصال العشوائي بالراديو في الفنادق كل مساء.
- ٦/ كما يقوم مساعد المدير القطري MQ التابع لخدمات الاغاثة الكاثوليكية بتفقد حرس مساكن موظفي خدمات الاغاثة الكاثوليكية .
- ٧/ ولا زالت خدمات الاغاثة الكاثوليكية تتابع موضوع تواجد قوات شرطية مسلحة في الشارع حيث تقع مكاتب خدمات الاغاثة الكاثوليكية .

معايير العودة للمستوى ٢ (لا تغيير)

- قام موظفو خدمات الاغاثة الكاثوليكية في جوبا بوضع المعايير التالية بما يسمح بعودة الموظفين غير الضروريين الي جوبا. وتشمل هذه المعايير:
١. مرور اسبوعين بلا حوادث.
 ٢. اتخاذ السلطات المضيفة خطوات فعالة ومناسبة لمنع تكرار الهجمات (زيادة عدد الدوريات وتوفير حرس مسلح خارج مقر المنظمات الطوعية).
 ٣. تحديث التدابير الأمنية في مجمّعات المنظمات الطوعية شاملا (وليس مقصورا على):
 - أ/ تقوية بوابات المكاتب (تم ذلك).
 - ب/ تقوية حواجز الجمّعات.
 - ج/ تعزيز ابواب الأمان في المكاتب.

التعبير عن الوقت

يتم التعبير عن الوقت باستعمال صيغة توقيت ٢٤ ساعة. ويتم التعبير وفقا للتوقيت المحلي او توقيت جرينتش... وغيره.	
الوقت	يُعبّر عنه كالآتي
٠٨٢٥	صفر ثمانية وخمسة وعشرين
١٣٠٠	الف وثلاثمائة

مشار اليه في الفصل السابع

الأبجدية الصوتية الدولية

الحرف	التعبير عنه	الحرف	التعبير عنه	الحرف	التعبير عنه
A	الفا	J	جوليت	S	سيرا
B	برافو	K	كيلو	T	تانقو
C	تشارلي	L	ليا	U	يونيون
D	دلتا	M	مايك	V	فيكتور
E	ايكو	N	نوفمبر	W	ويسكي
F	فوكس تروت	O	اوسكار	X	اشعة اكس
G	غولف	P	بابا	Y	يانكي
H	هوتيل	Q	كويك	Z	زيرا
I	انديا	R	روميو		

التعبير عن الارقام كالاتي :

الرقم	التعبير عنه
٠	زيرو
١	ون
٢	تو
٣	تري
٤	فور
٥	فايفر
٦	سيكس
٧	سيفن
٨	ايت
٩	ناينر
كشتر عشري	ديسيمال
١٠٠٠	تاوساند

الكلمات والجمل القياسية / الكلمات الاجرائية (المختصرات المستعملة في اتصالات الراديو)

معناها	الجملة
نؤكد فهمننا لرسالتكم	علم
نعم	الإيجاب
لقد سمح بذلك	تصدق
ارغب ان تتوقف لارسل رسالة عاجلة	اقاطع - اقاطع
الغاء الرسالة التي ارسلناها	الغاء
نحولكم التوفير تحت الظروف المحددة	مصفي
هل استلمت رسالتنا بشكل صحيح	أيد
بدأ الاتصال معك عبر الراديو	اتصل
الامر صحيح	صحيح
حدث خطأ في الاتصال . دعني اصحح الامر	تصحيح
اعتبر الرسالة كأن لم ترسل	الغاء
هل تفهم ما ارسلته لك	كيف تقرأ
اكرر ما قلته للتأيد والتأكد	اقول مرة اخرى
لدينا رسالة لك استعد لكتابتها او تسجيلها	رسالة
على الكافة الامتناع عن الحديث	تخفيض
تابع او استمع على التردد	راقب
لا . او لم يسمح بذلك	سلبي
انتهى الارسال	انتهى
انتهاء المحادثة	خارج
جهّز ورقة وقلم لتكتب ما امليه عليك	استعد للكتابة
كرر لي الرسالة مرة اخرى	اعد القراءة
تأييد الاستلام	روجر
كرر الموضوع	قول مرة اخرى
انا جاهز لاستلام رسالتك	ارسل
انت تتكلم سريعا . ابطئ قليلا	على مهلك
انتظر قليلا على سبيل الاحتياط	خليك واقف
وضح علامة النداء الخاصة بك	هذا هو
راجع وتأكد	راجع
انتظر قليلا على سبيل الاحتياط	الانتظار
ردد كل كلمة مرتين	الكلمة تي وايز
انا افهم رسالتك وسوف امثل	ويلكو
تكرارك للرسالة كان خطأ	خطأ

التبليغ عن جودة الارسال

استخدم العبارات التالية عند اتخاذ او طلب معلومات عن قوة الاشارة والفهم

معناها	الجملة
ما هي قوة اشارتي . هل تسمعني جيدا	التأكد من الراديو
قوة اشارتك هي ...	أنت
قوة اشارتك ممتازة	عالي وواضح
قوة اشارتك ضعيفة	ضعيف
الارسال جيد	مقروء
هنالك مشكلة في فهمك	مشوش
اسمعتك ولكن لا افهمك	غير مقروء

الإشارات الطارئة:

- كل الموظفين الذين يستخدمون الراديو يجب أن يعودوا أنفسهم على الإشارات الدولية لظروف الشدة.
- أي دعوة مسبقة ب May Day (عادة ما تكرر ثلاث مرات) تعني مطلوب مساعدة فورية بواسطة طائرة أو سفينة في محنة.
- أي محادثة أو رسالة مرسله بواسطة طائرة أو سفينة ومسبقة «Pan Pan Pan» تتعلق بسلامة الطائرة أو مركبة أخرى. أو شخص في محنة.
- إذا سمع الموظف مثل هذه الرسائل عند تشغيل الراديو. يجب أن يوقف فوراً أي محادثات والإستماع إلى نص رسالة الإستغاثة.
- إذا عرف الموظف هذه الرسائل ويرغب في الرد على المجموعة المرسله لإشارة الإستغاثة. ينبغي أن يرد «Pan-Pan-Pan». و: أنا فهمت الرسالة وسوف أتخذ الإجراءات التالية.....

عينة من ورق سجل العمل بالراديو

المشغل: التاريخ:

التشفير

المستخدم المستخدم

الرسالة	الي	من	الوقت
استعد للكتابة. حول	DB٢	DB١	٠٨٣١
روجر . استمر في الرسالة . حوّل	DB١	FB٢	٠٨٣١
النداء لإقليم اخر . رمز القطر : سيصل البعض هل في امكانك المساعدة ؟ هل تستطيع توفير الترحيل؟ حوّل	FB٢	DB١	٠٨٣١
روجر . النداء لإقليم اخر. نعم يمكننا توفير الترحيل . حوّل	DB١	FB٢	٠٨٣٢
عظيم . سأتصل بخط التلفون الارضي للإبلاغ عن التفاصيل . حوّل . انتهى	FB٢	DB١	٠٨٣٢
روجر . اكتب . ستتصل بخط التلفون الارضي للإبلاغ عن التفاصيل . سأنتظر التفاصيل . حوّل . انتهى.	DB١	FB٢	٠٨٣٣

تقرير الاحداث السنوية للمكتب الجهوي لغرب إفريقيا و المكتب الجهوي لوسط إفريقيا
WARO و CARO للفترة من اغسطس ٢٠٠٦ إلى يوليو ٢٠٠٧

الملخص

عدد حوادث السلامة والأمن المبلّغ عنها : ٣٧١

عدد الجرحى : ٢١

عدد الوفيات : ٣

ملخص نقاط أغسطس ٢٠٠٦ - يوليو ٢٠٠٧

٢٠ حوادث مرور

٧ بلاغات عن سطو او سرقة بالإكراه (الضحايا الذين اودوا او تم تهديدهم بالسلاح)

٦ سرقة /نهب (بدون استعمال العنف مع المجرمين).

٢ خطف السيارات (سيارة احد الشركاء في تشاد وتاكسي واحد مستخدم من قبل موظفي خدمات الاغاثة الكاثوليكية).

١ حادث نشل

١ حادث خطف/انتزاع.

الجروح

١٧ في حوادث المرور

٤ في حوادث النهب (الكامبيرون والكونغو الديمقراطية) الاسلحة المستعملة: المدى والعصي

الوفيات

ولد واحد صدمته سيارة خدمات الاغاثة الكاثوليكية

شخصين في سيارة البعثة (مستعملة من قبل موظفي خدمات الاغاثة الكاثوليكية في سفرية خاصة).

الدروس المستفادة والتوصيات بشأن تحسين إدارة الأمن (كل الحوادث التي تم الإبلاغ عنها في المنطقة توجد على جدول في الصفحة المقابلة)

سلامة الطريق

بعض الدروس المستفادة من الحوادث المبلّغ عنها خلال الفترة الماضية :

١/ مراعاة السرعة المحددة. وقبل كل شيء تكييف السرعة حسب الظروف (وجود مستخدمين آخرين للشارع .العوائق امامك . وجود بشر على حافة الشارع . جودة سطح الشارع . الرؤية ... وغيرها

٢/ حافظ على مسافة معقولة في كل وقت مع السيارات الأخرى والمستخدمين الآخرين للشارع (الراجلين وراكبي الدراجات الهوائية والحيوانات ... وغيرها)

٣/ اظهار العناية للمستخدمين الضعاف للشارع (الراجلين وراكبي الدراجات الهوائية)

٤/ التحلي باليقظة البصرية (مثلا لا تركز عينيك على السيارة التي امامك فقط . بل راقب الاطفال الذين يلعبون على حافة الشارع على بعد ٥٠ متر امامك)

٥/ الاستجابة لتعب القيادة (الراحة لمدة ١٠ دقائق لكل ساعتين من القيادة المستمرة - تجنّب السفريات التي تزيد عن يومين متوالين في طولها) .

٦/ استعمل برنامج صيانة صارم للصيانة . بالإضافة لبرنامج الصيانة الوقائية (فحص الاطارات / العجلات .ونظام الفرامل . وقيادة السيارة . والتعليق . والانارة) .

١ هذا الأمر يغطي فقط موظفي خدمات الاغاثة الكاثوليكية و من يعولونهم او الموظفين المتدربين لخدمات الاغاثة الكاثوليكية او الشركاء. ولا يتم الابلاغ عن الأمراض. أما الحوادث المتعلقة بالمنظمات الطوعية الأخرى غير مضمنة .

٧/ تطبيق المعيار المهني لتعيين السائقين . مع عدم تعيين السائقين الذين يقودون بسرعة تتجاوز المسموح به او الذين لا يراعون مستخدمي الشارع الآخرين خلال الاختبار.
٨/ تجنب القيادة خارج المناطق الحضرية في الشوارع غير المضاءة. ممنوع القيادة خارج الموقع ليلا.

السراقات في الفنادق

تم الابلاغ عن ٣ سرقات في الفنادق خلال فترة هذا التقرير. وهذا تذكير لوضع الأمن في الاعتبار عند اختيار الفنادق:
* متى ما كان ذلك ممكنا تقوم ادارة خدمات الاغاثة الكاثوليكية باختيار الفنادق مع مراعاة وجود خزينة في الغرفة .
* وضع فندق سافنا في داكار في القائمة السوداء . حيث رفضوا حمل المسؤولية (انظر تقرير ٥ سبتمبر ٢٠٠٦).
* في حالة السفرات الخاصة يتعين عليك اخطار ادارة خدمات الاغاثة الكاثوليكية بوجودك في القطر مع اعطائهم اسم الفندق.
* اطلب ارقام الاتصال بكبار موظفي خدمات الاغاثة الكاثوليكية .

إختطاف السيارات في تشاد

تم الابلاغ عن ارتفاع المخاطر في شرق تشاد (٤٥ حادث اختطاف سيارات بين نوفمبر ٢٠٠٥ - اكتوبر ٢٠٠٦) حتى لو كان السفر في قافلة . لذا نوصي بالسفر جوا مع العلم ان خدمات الاغاثة الكاثوليكية بتشاد بصدد تطوير موجهات تفصيلية عن سرقة السيارات.

السطو

- تزداد المخاطر ليلا
- جَنَّب العنف عن طريق تسليم المهاجمين فورا ما يطلبونه من الاشياء الثمينة التي في حوزتك.
- كثيرا ما تتم سرقة الهواتف الجواله. لذا عليك عمل احتياطات بأرقام من تتصل بهم . مع تخصيص رقم التعريف الشخصي PIN .

الانصار الغاضبين

حدث في لومي (توقو) ان إجتاح الانصار الغاضبين سيارة خدمات الاغاثة الكاثوليكية ل مجرد انها كانت تحمل ارقام لوحات من بنين - هذا الحادث يذكرنا بتفادي المرور بالانصار الغاضبين او المظاهرات بصورة عامة. ملحوظة للمقيمين في غانا : مباريات كأس الأمم الافريقية (٢٠/يناير-١٠ فبراير) سوف يخلق حماسا وربما أيضا بعض العنف.
تقرير الامن السنوي لـ للمكتب الجهوي لغرب إفريقيا و المكتب الجهوي لوسط إفريقيا و CARO و WARO - تابع

القطر	التاريخ	نوع الحادث	الظروف	الجرحي	الوفيات
بوركيننا	٢٠٠٧/١/١	حادث مروري	حوالي الساعة صباحا كان أحد موظفي خدمات الاغاثة الكاثوليكية ومعه ٣ ركاب يقود السيارة من قوفا الي باماكو. حاول الموظف تجاوز سيارة محطمة على حافة الشارع. وبينما يحاول التجاوز وجد نفسه في الجزء الايسر من الشارع واصطدم بمقدمة شاحنة آتية من الاتجاه المعاكس. كانت الصدمة عنيفة ما نتج عنها كسران في عظام الرجل الايمن لموظفنا . وكسرة ترقوة احد الركاب مع اصابة آخر بكدمات . وتم اسعافهم فورا لأقرب مركز علاجي (١٤ كيلومترا) لتلقي العلاج اللازم . ومن ثم قمنا بإجلانهم الي بوبا ديلالوسا (١١٧ كيلومتر من موقع الحادث) للحصول على خدمة طبية افضل. ومن غير المحتمل اعادة سيارة خدمات الاغاثة الكاثوليكية للعمل. وكان بالشاحنة ٣ اشخاص أصيبوا بجروح طفيفة .	٦	
بورندي	٢٠٠٦/١٢/٢٢	سرقة	عند الساعة ٤ صباحا في بجمبورا : تسلق لص الحائط ووصل لباحة المطبخ الخارجي في مسكن موظفي خدمات الاغاثة الكاثوليكية وسرق ١٥ زوجا من الاحذية		
الكاميرون	٢٠٠٦/٨/٢٥	حادث مروري	صدمت سيارة خدمات الاغاثة الكاثوليكية راجلا يعبر الشارع باستهتار وتم اخذه للمستشفى من قبل موظفينا. وغادر المستشفى في نفس اليوم.	١	

القطر	التاريخ	نوع الحادث	الظروف	الجرحي	الوفيات
	٢٠٠٦/١١/١٠	الابلاغ عن السطو	في يوندي في حي ميمبومان تعرّض احد منسوبي خدمات الاغاثة الكاثوليكية عند حوالي الساعة ١١ مساء للهجوم على بعد ١٠٠ متر من مسكنه. وعند ترحله من سيارته أجرة وعلى بعد ١٠٠ متر من مسكنه رأى شخصين يقتربان منه ومعهما سكين . فهرول هاربا ولكنه سقط على الارض ثم قام حيث إلتجأ لأحد المتاجر . فخرج معه صاحب المتجر وبيده سيف مقوّس . ففر المهاجمان . وبينما كان الموظف الضحية يفر فقد محفظته وبطاقته الشخصية واوراق الاعتماد المصرفي. كما انه اصيب بشح في يده اليمنى من جراء السقوط .		
	٢٠٠٦/١١/٣٠	الابلاغ عن السطو	عند حوالي الساعة ٩: ٣٠ مساء في بامندا تعرّض احد موظفي خدمات الاغاثة الكاثوليكية عند خروجه من مقهى انترنت لهجوم من عصابة مسلحة. وقام ٣ رجال بتهديده بالسكين والبندقية واخذوا منه لابتوب واثنين هاتف جوال وساعة يد ومبلغ من المال .		
	٢٠٠٦/١٢/١	الابلاغ عن السطو	في يوندي تعرض موظف بخدمات الاغاثة الكاثوليكية وزوجته لهجوم بالسكين في حي Cite Verte حيث قام احد المهاجمين بادخال يده في جيب الموظف وظنه الموظف احد اصدقائه يمزح معه . لذا حاول اخراج يد اللص من جيبه ونشّب الشجار بينهم . فطلبت منه العصابة كل اشياءه الثمينة . ثم ظهر لص آخر وطعن الموظف في ذراعه فصرخت زوجته وفر اللصوص ومعهم هواتفهم الجواله والمال.		

القطر	التاريخ	نوع الحادث	الظروف	المرحى	الوفيات
	٢٠٠٦/١٢/٢٨	حادث مروري	حوالي الساعة ٥ مساءً فجأة توقفت سيارة خدمات الاغاثة الكاثوليكية : وخرجت لوحة عدادات السيارة من موقعها . ولدى محاولة الموظف إيقاف السيارة بطريقة سليمة . جاء بص مسرع من الاتجاه الآخر وصدم السيارة في جنبها .		
تشاد	٢٠٠٦/١٠/١٢	اختطاف سيارة	نصب كمين لسيارة الشريك SECADEV . وكانت السيارة في طريق ابشي - جريدا . قام مسلحون بإيقاف السيارة وسرقتها ولم يجرح احد في الحادث ولحسن الحظ كان احد الركاب معه تلفون الثريا واتصل بأبشي . وهذا هو الخطف رقم ٤٥ في تشاد الشرقية منذ نوفمبر ٢٠٠٥ .		
	٢٠٠٧/٢/١١	حادث مروري	بطريق المرور السريع تيما - اكسومبو عند الساعة ٤٥ :٥ مساءً عندما كان موظف خدمات الاغاثة الكاثوليكية يقود السيارة عائدا الي اكر . إنحرفت السيارة من الطريق بسبب انفجار الاطار . وفقد السائق السيطرة على السيارة فسقطت علي جنبها . وتوقفت سيارة وأسعفت المصابين لمستشفى تيما	٢	
غينيا					
ليبيريا					
مالي					
النيجر	٢٠٠٦/١٢/٢٤	حادث مروري	عند الساعة ٢ صباحا كان زوج احدى موظفات خدمات الاغاثة الكاثوليكية يقود سيارته بطريق غير معبّد فدخل في فتحة مجاري وفقد السيطرة وصدم بجدار .		

القطر	التاريخ	نوع الحادث	الظروف	الجرحي	الوفيات
	٢٠٠٧/٦/٥	حادث مروري	عند الساعة ٤٥: ١٧ بينما حاول موظف يقود سيارة خدمات الاغاثة الكاثوليكية افساح الطريق لشاحنة قادمة من الاتجاه المعاكس بسرعة شديدة. دخلت السيارة في حفرة وانفجر الاطار الخلفي الأيمن وانقلبت السيارة رأسا على عقب.		
نيجيريا	٢٠٠٦/١١/١٣	حادث مروري	كانت سيارة خدمات الاغاثة الكاثوليكية في طريقها من ابوجا الي جوس وعندم عبورها لإحدى القرى صدمت ولدا يعبر الشارع باستهتار. وقام فريق خدمات الاغاثة الكاثوليكية باخذ المصاب للمستشفى للعلاج من الكدمات.	١	
	٢٠٠٧/٥/١٠	اختطاف سيارة	كان احد موظفي خدمات الاغاثة الكاثوليكية في عربة أجرة خطفه بعض المتكبرين في زي الشرطه .وامر اللصوص الضحايا بخلع كافة ملابسهم. وفجأة دوى صوت تطلق ناري فهرب اللصوص ومعهم سياره الأجرة وممتلكات الضحايا.		
	٢٠٠٧/٦/١١	سرقة عن طريق التهديد بالبندقية	كان احد موظفي خدمات الاغاثة الكاثوليكية في نيجيريا في مهمة مؤقتة حيث استغل سياره أجرة (لا تحمل دهان بلون سيارات الأجرة في نيجيريا) . وكان عائدا للفندق بعد تناول طعام العشاء في مطعم . وقام سائق سياره الأجرة بقيادتها لمدة ١٥ دقيقة ثم توقف فجأة وصوب بندقية باتجاه الضحية . وامر سائق سياره الأجرة الضحية بتسليم الهاتف الجوال وأمواله ومغادرة السيارة .		

الوفيات	الجرحي	الظروف	نوع الحادث	التاريخ	القطر
	٢	كانت سيارة خدمات الاغاثة الكاثوليكية قادمة من «قيساني» ووصلت «شايرونقولي» (١٥ كيلو للشمال من كيقالي). رأي السائق امرأة وطفل مربوط على ظهرها- راها وهي تترجل من البص وتقطع الشارع. وفجأة استدارت مرة اخرى لتلحق بالبص ولكن السائق الذي كان يسير بسرعة فوق المقرر لم يتمكن من تفاديها وصدمة هي والطفل الذي سقط منها. تم اخذ الاثنين للعلاج في مركز صحي حيث تم تحويلهما الي مستشفى كيقالي. عانت المرأة من كسر في ذراعيها ورجلها وبعض الخدوش. وانكسرت الذراع اليمنى للطفل وبعض الخدوش. وتقرر استمرار حبس المرأة بالمستشفى لعدة شهور (الرجل اليمنى في الجبس)	حادث مروري	٢٠٠٦/١٠/٢٠	رواندا
		عند الساعة ٤٠: ٥ صباحا في كيكنق (٩١ كيلومتر من كيقالي):سيارة خدمات الاغاثة الكاثوليكية رأَت سيارة قادمة من الاتجاه الخطأ بسرعة كبيرة. وفقدت السيارة السيطرة وصدمت سيارة خدمات الاغاثة الكاثوليكية وحاول السائق تفادي الاصطدام المباشر من الامام .	حادث مروري	٢٠٠٧/١/٢٨	
		فندق سافنا دكار. موظفة على R&R تركت أمتعتها في مخزن الفندق حيث انها دفعت حسابها وغادرت. ولكن سفريتها كانت متأخرة في المساء. وعندما استردت الأمتعة قبل المغادرة للمطار اكتشفت كسر قفل وسحاب الحقيبة مع فقدان الكثير من متعلقاتها . ولدى حديثها مع موظف الفندق رفض مناقشة الامر بحجة عدم المسؤولية.	سرقة في فندق	٢٠٠٦/٩/٥	السنغال

القطر	التاريخ	نوع الحادث	الظروف	الجرحي	الوفيات
سيراليون	٢٠٠٦/٨/٢٩	فشل الفرامل	بينما السيارة تنحدر من احد التلال حدث فشل في المكابح ونجح السائق اخيرا في ايقاف السيارة عند حافة حفرة.		
	٢٠٠٦/٩/١	حادث مروري	سائق سيارة ركاب مستهتر حاول تجاوز شاحنة بينما كانت سيارة خدمات الاغاثة الكاثوليكية مقبلة عليه . حاول سائق سيارة خدمات الاغاثة الكاثوليكية سحب السيارة لليمين ولكن سيارة الركاب صدمت مرآة سيارة خدمات الاغاثة الكاثوليكية وكسرتها.		
	٢٠٠٦/٩/٧	حادث مروري	شاحنة مع مقطورة تسير بسرعة كبيرة واجهت سيارة خدمات الاغاثة الكاثوليكية . ونسبة لضيق الشارع حركت سيارة خدمات الاغاثة الكاثوليكية لأقصى ما يمكن لليمين وتوقفت ولكن المقطور صدمت الجانب الايمن لسيارة خدمات الاغاثة الكاثوليكية دون أن تتسبب في تلف.		
	٢٠٠٦/٩/٣٠	حادث مروري	فشل في المكابح عند دخول السائق للمجمع (في منخفض حاد) وتحطمت السيارة في بوابة المجمع وتهمشت الاشارة اليسار بالسيارة		

القطر	التاريخ	نوع الحادث	الظروف	الجرحي	الوفيات
	٢٠٠٧/٣/٣٠	حادث مروري	من مسياكا الي بو عند الساعة ٩: ٣٠ مساء . كان موظف بخدمات الاغاثة الكاثوليكية في سفرية خاصة علي احدى سياراتنا ومعه ٥ اشخاص. وكان السائق يسير بسرعة كبيرة رغم تحذير الركاب بوجود سيارة تنشر الغبار من الشارع ردى بما نجم عنه ضعف في الرؤية .وفجأة راي السائق حاجزا على الشارع وحاول السائق تفادي الحاجز ولكنه فقد السيطرة على السيارة بسبب سرعته الكبيرة . فانحرفت السيارة وهوت في حفرة عميقة على جانب الشارع . وانقلبت السيارة رأسا على عقب عدة مرات قبل ان تتوقف. وتم اسعاف الركاب الي مشفى بو	٤	٢
	٢٠٠٧/٤/٢	حادث مروري	عند الساعة ٣٠ : ٤ صباحا وعلى بعد ١٤ ميل من ماكينني كان موظف بخدمات الاغاثة الكاثوليكية يقود سيارة خاصة وفقد السيطرة عليها مما أدى لسقوطه في حفرة وانقلبت السيارة رأسا على عقب مرة واحدة.		
توقو	٢٠٠٧/٦/١٨	نهب في الشارع	في لومي تم الهجوم على اثنين من موظفي خدمات الاغاثة الكاثوليكية في سيارة المنظمة قادمين من بنين . هاجم السيارة بعض الناس الغاضبين وحطموا الزجاج الامامي والنافذة الخلفية والنوافذ الجانبية والانوار وهددوا بإشعال النار في السيارة بلا ادنى سبب ظاهر. ووصلت الشرطة واحتوت الحادث . وقد ظهر ان السبب هو ان السيارة تحمل لوحات بنين . وكان قد حدث عنف بين مناصري فريق توقو لكرة القدم في كوتونو. وكان الهجوم على سيارة خدمات الاغاثة الكاثوليكية نوعا من الانتقام ضد كل ما يمت بصلة لبنين .		
مواقع اخرى					

الوفيات	الجرحي	الظروف	نوع الحادث	التاريخ	المطار
		تعرّض موظف بخدمات الاغاثة الكاثوليكية لخطف لابتوب والمحفظة واشياء اخرى حيث كان الموظف في الترانزيت	خطف وانتزاع	٢٠٠٧/١/١٦	مطار هيثرو

مشار إليه في الفصل ١٢

لأئحة السلوك للصليب الاحمر الدولي وحركة الهلال الأحمر والمنظمات الطوعية في اغاثة مناطق الكوارث تم اعداده بالشراكة مع اتحاد الصليب الاحمر وجمعيات الهلال الاحمر والمنظمات الحكومية الدولية.

مبادئ السلوك للصليب الاحمر الدولي وحركة الهلال الاحمر والمنظمات الطوعية في برنامج الاستجابة لتقديم الاغاثة في حالات الكوارث.

١/ الضرورة الإنسانية لها الأسبقية الأولى

يظل الحق في تقديم العون الانساني والحق في استلامه مبدأ انسانيا جوهريا يتمتع به كافة المواطنين في كل البلدان. وبوصفنا أعضاء في المجتمع الانساني نقر بالالتزام لتقديم العون الانساني حيث ما دعت الحاجة لذلك العون. ومن ثم فإن الحاجة لعدم اعاقه الوصول للمتأثرين من السكان تظل ضرورة جوهرية لممارسة تلك المسؤولية. علما بأن دافعنا الرئيسي لتقديم العون في حالات الكوارث هو تخفيف معاناة البشر الاقل مقدرة على احتمال وطأة الكوارث. وتقديمنا للعون الانساني ليس لأسباب حزبية او سياسية ولا يجب النظر اليه من هذه الزاوية. /٢ تقدم المساعدات بغض النظر عن العرق او المعتقد او جنسية المتلقين او من دون أي تمييز ضار اياً كان نوعه. ويتم حساب افضلية المساعدات على أساس الحاجة فقط .

وحيثما كان ذلك ممكنا. سوف نستند في تقديم مساعدات الاغاثة على تقييم شامل لاحتياجات ضحايا الكوارث والقدرات المحلية القائمة لتلبية تلك الاحتياجات. وفي اطار مجمل برامجنا سوف نراعي اعتبارات التناسب. ويتعين تخفيف معاناة الانسان اينما وجدت تلك المعاناة. إذ ان الحياة غالية في أي بلد كما هو الحال في أي موقع آخر. ومن ثم فإن توفيرنا للعون يعكس درجة المعاناة التي نسعى لتخفيفها. و في تنفيذنا لهذا النهج. ندرك الدور الحاسم المناط بالمرأة في المجتمعات المعرضة للكوارث. ولا يمكن تنفيذ هذه السياسة العالمية المحايدة والمستقلة بصورة فعالة ما لم يكن في وسعنا نحن وشركائنا الوصول للموارد اللازمة لتقديم هذه المساعدة العادلة. هذا الي جانب الوصول المتساوي لكل ضحايا الكوارث.

/٣ مع العلم بأنه لن يتم استخدام العون لدعم وجهة نظر سياسية او دينية معيّنة . وسوف يتم منح العون الانساني وفقا لحاجة الافراد والأسر والمجتمعات. وعلى الرغم من حق الوكالات الطوعية للعون الانساني في تبني آراء سياسية او دينية . فإننا نؤكد ان العون لن يعتمد على تمسك المتلقين بهذه الآراء. ولن نربط الوعد بتقديم العون او توزيعه بتبني او قبول عقيدة سياسية او دينية معيّنة.

/٤ وسوف نبذل جهدنا لكي لا نصبح أدوات للسياسة الخارجية للحكومات. وتعمل الوكالات الطوعية للعون الانساني بصفة مستقلة عن الحكومات. وعليه. فإننا نصوغ سياستنا الخاصة وننفذ استراتيجيتنا ولا نسعى لتنفيذ سياسة أي حكومة الا بقدر توافقها مع سياستنا المستقلة. ولا نسمح قط لأنفسنا او موظفينا عن علم او تجاهل بجمع معلومات ذات طبيعة حساسة سياسيا او عسكريا او اقتصاديا من اجل الحكومات او اية جهات قد تخدم اغراض بخلاف الهدف الانساني البحت. كما اننا لن نعمل كأدوات للسياسة الخارجية للحكومات المانحة. وسوف نستعمل العون الذي نلقاه للاستجابة للاحتياجات . ويتعين الا يكون هذا العون بدافع التخلص من فائض سلع البلدان المانحة او تلبية لمصلحة سياسية

لأي جهة مانحة خاصة. ونحن نثمن ونشجع التبرع بالعمل الطوعي من جانب الافراد المعنيين لدعم عملنا والاعتراف باستقلال العمل الذي تروّج له هذه البواعث الطوعية. وفي سبيل تأكيد استقلاليتنا فإننا سوف نسعى لتجنب الاعتماد على مصدر واحد للتمويل.

٥/ وعلينا احترام الثقافة والعرف وسوف نبذل الجهود لاحترام ثقافة وتركيبه واعراف المجتمعات والبلدان التي نعمل بها .

٦/ وسوف نحاول اسناد مهمة الاستجابة للكوارث على القدرات المحلية. إن كافة الناس - حتى في اوقات الكوارث- لديهم قدرات وكذلك نقاط ضعف. وحيثما امكن ذلك سوف نعزز من تلك القدرات من خلال توظيف الموظفين المحليين. وشراء المواد المحلية و الإجار مع الشركات المحلية. وحيثما أمكن ذلك ، سوف نعمل من خلال الوكالات الطوعية المحلية للعون الانساني كشركاء في التخطيط والتنفيذ . كما سنتعاون مع الهيكل الحكومية المحلية متى ما كان ذلك مناسباً، وسوف نضع اسبقية عليا على التنسيق السليم لاستجابتنا للحالات الطارئة. ومن الافضل القيام بذلك من خلال البلدان المهتمة بذلك بشكل مباشر من قبل أولئك المشاركين في عمليات الإغاثة . ويجب ان تشمل ممثلين للأمم المتحدة .

٧/ وسوف نعمل على إيجاد السبل لإشراك المستفيدين من البرنامج في ادارة معونة الاغاثة. وينبغي عدم فرض معونة الاغاثة على المستفيدين. يمكن تحقيق الاغاثة الفعالة واعادة التأهيل بشكل افضل عن طريق إشراك المستفيدين في تصميم وادارة وتنفيذ برامج العون. وسوف نبذل قصارى جهدنا لتحقيق المشاركة المجتمعية في برامج الاغاثة و إعادة التأهيل.

٨/ على مساعدات الاغاثة السعي للحد من الهشاشة المستقبلية ازاء الكوارث . فضلا عن تلبية الاحتياجات الأساسية . تؤثر كافة اعمال الاغاثة سلبا او إيجابا على آفاق التنمية الطويلة الاجل. وادراكا منا بذلك، سوف نسعى جاهدين لتنفيذ برامج الاغاثة التي تقلل من هشاشة المستفيدين ازاء الكوارث وتساعد في خلق انماط الحياة المستدامة . وسوف نهتم بصفة خاصة بالمخاوف البيئية في تصميم وادارة برامج الاغاثة. كما سنبدل الجهد لتلافي التأثير السلبي للعون الانساني ، ساعين لتجنب المستفيدين من الاعتماد طويل المدى على العون الخارجي.

٩/ ونحن مسئولون أمام الذين نسعى لمساعدتهم والذين يقدمون لنا الموارد. ونسعى للعمل كحلقة وصل مؤسسي في الشراكة بين الساعين لتقديم المساعدة وأولئك المحتاجين للمساعدة خلال الكوارث. وعليه فإننا نشعر باننا مسئولون امام الفريقين. مع العلم ان كافة تعاملاتنا مع المانحين والمستفيدين سوف تعكس موقفا يتسم بالانفتاح والشفافية . ونحن ندرك الحاجة لتقديم تقرير عن انشطتنا سواءً من منظور الفعالية والمنظور المالي . كما نقر بالالتزام بضممان المتابعة الملائمة لتوزيع المعونة والاضطلاع بتقييمات منتظمة لأثر العون في حالات الكوارث. وسوف نسعى بطريقة مفتوحة في تقاريرنا وبناءً علي تأثير عملنا وعوامل تعزيز هذا الاثر او الحد منه. وسوف تستند برامجنا على مستويات عالية وراقية من المهنية والخبرة من أجل تقليل اهدار الموارد القيّمة.

١٠ / وفي الاعلام والدعاية والانشطة الاعلانية سوف نُظهر ضحايا الكوارث بانهم بشر لهم كرامة وليس حالات ميؤوس منها. وينبغي ابدا ان لا يضع احترام ضحايا الكوارث بانهم شركاء في العمل. وحين يتم تسليط الضوء على ضحايا الكوارث، سوف نعكس تطلعاتهم من المعلومات المتوافرة لدينا ولن يقتصر الامر على نقاط ضعفهم ومخاوفهم . وفي حين اننا مستعدون للتعاون مع وسائل الاعلام من اجل تعزيز استجابة الرأي العام . الا اننا لن نسمح بالأسبقية لطلبات وسائل الإعلام ليكون لها القدر المعلى على مبدأ تعظيم مساعات الاغاثة الشاملة. وسوف نتجنب المنافسة مع وكالات تقديم الاغاثة الاخرى في التغطية الاعلامية متى ما كانت هذه التغطية على حساب الخدمة المقدمة للمستفيدين أو أمن موظفينا أو أمن المستفيدين .

موجهات خدمات الاغاثة الكاثوليكية حول العون الانساني في ظروف الصراع

ورشة عمل هاربرز فيري

ديسمبر ١٩٩١

تم تنقيحه في ابريل ١٩٩٢

المقدمة

طورت خدمات الاغاثة الكاثوليكية اطار عمل تقوم من خلاله بإدارة الاستجابة الطارئة لمناطق الكوارث. والذي يأتي أولا هو المبادئ التي تحكم استجابة خدمات الاغاثة الكاثوليكية في ظروف الصراع. وهذه المبادئ من السعة بمكان لدرجة انها تخاطب مجموعة من ظروف الصراع حيث تعمل خدمات الاغاثة الكاثوليكية. وهي مستمدة من بيان رسالة خدمات الاغاثة الكاثوليكية والتعليم الكاثوليكي الاجتماعي. واقتباسا من بيان الرسالة سوف نجد ان الآتي يعتبر شئنا رئيسيا للموجهات: القوة الدافعة في كافة أنشطة خدمات الاغاثة الكاثوليكية هي انجيل المسيح يسوع الذي ينسب اليه تخفيف وطأة معاناة البشر. وتطوير الناس وترسيخ الخير والعدل في العالم . في الوقت الراهن مع الفرح والامل والبابا جون بول والسلام على الارض وبالناس المحبة . نضع مبادئ اللاهوت الكاثوليكي المعاصر للشئون الدولية في سبيل «الخير العالمي المشترك»

وبقيامها على التعليم الكاثوليكي الاجتماعي . فقد اعتمدت الموجهات بصفة خاصة على السلام على الارض والمنشور الثالث والعشرين في عام ١٩٦٣ للبابا جون بول . ولا بد ان نذكر انه من هذه الوثيقة التاريخية تم اخذ مفاهيم الخير العالمي المشترك والكرامة الانسانية للأشخاص . فضلا عن اهمية قراءة علامات العصر.

ثانيا. فقد حددت خدمات الاغاثة الكاثوليكية سلسلة من الشروط الهامة التي لا بد من تلبيتها في أي استجابة لظروف الصراع بغرض ضمان كمال فعالية الاستجابة. وهذه الشروط متسقة مع مبادئ الاستجابة ومستمدة من تجاربنا الثرة و المتنوعة. اتباع المبادئ والشروط هو عبارة عن بند يضع التوصيات على تصميم الاستجابة . ويشمل هذا ما قبل التقييم والتقييم واعادة التقييم والعمليات عبر الحدود وعبر خط العمليات. وبعد بند التصميم نصل الي سلسلة من البنود تناقش القضايا التشغيلية والتنسيق واستعمال الطعام والموظفين ودعم المواد والتمويل.

وفي النهاية هنالك بند ختامي يناقش الاسباب الاساسية للصراع.

١/ مبادئ الاستجابة**أ/ مبدأ الصالح العام**

تعتقد خدمات الإغاثة الكاثوليكية، تمشياً مع التعليم الكاثوليكي الاجتماعي أن الصالح العام، على الرغم من أنه المسؤولية الأولى للحكومة، هو أيضاً مسؤولية اجتماعية تقع على عاتق الأفراد والجماعات. ولدى إخفاق السلطات السياسية، سواءً المحلية أو عالمية، في حماية الصالح العام (المتمثل في سلامة وحماية حقوق الإنسان المدنية والسياسية والاقتصادية والاجتماعية)، وكذلك يمتد لآخرين بما في ذلك المؤسسات الاجتماعية مثل خدمات الإغاثة الكاثوليكية للعمل نيابة عن حقوق السكان المحرومين، عندما يعجز هؤلاء السكان عن حماية انفسهم .

ب/ مبدأ كرامة الانسان

ان هدف استجابة خدمات الإغاثة الكاثوليكية في مواقع الصراع هو تخفيف وطأة معاناة الانسان وتشجيع تطور الانسان وتعزيز ثقافة السلام والاحترام والكرامة .

ج/ مبدأ النزاهة

تنسجم استجابة خدمات الإغاثة الكاثوليكية في مواقع الصراع بالنزاهة فيما يتصل بالعرق والمعتقد الديني و التوجه السياسي والاثنية ولكنها منحازة للفقراء والمهمشين واصحاب المعاناة. علماً بأن رسالة خدمات الإغاثة الكاثوليكية هي تقديم العون للضحايا المدنيين في مواقع الصراع، وتفضل خدمات الإغاثة الكاثوليكية مساعدة الضحايا من الجانبين ما لم تقم جهات اخرى بتقديم المساعدة لاحد الأطراف أو أن الاعتبارات العملية تعيق العمل في الجانبين .

د/ مبدأ عدم الحزبية

تنسجم خدمات الإغاثة الكاثوليكية بعدم الحزبية في تقديم مساعداتها الانسانية في مناطق الصراع . بمعنى ان خدمات الإغاثة الكاثوليكية لا تميل لجانب دون الآخر أو تساند الاسباب الحزبية في العدائيات. وفي اتساق تام مع تفويضنا فإن خدمات الإغاثة الكاثوليكية تتضامن مع ضحايا الصراع.

هـ/ مبدأ الاستقلال

يتطلب العمل الإنساني الذي تقوم به خدمات الإغاثة الكاثوليكية الحرية التشغيلية حتى تتمكن من العمل دون تدخل سياسي أو خلافه. ويتعيّن السماح لنا وشركاءنا بالحرية التشغيلية من غير الاحتجاز التعسفي للعاملين مصادرة معدات الإغاثة أو تحويل مواد الإغاثة. وبدون هذه الاستقلالية فإن مهمة العمل الانساني تغدو مستحيلة .

٢/ شروط الاستجابة

أ/ الشروط بالنسبة لخدمات الإغاثة الكاثوليكية

١/ يتعيّن علي خدمات الإغاثة الكاثوليكية عمل تحليل شامل لخلفية وأسباب الصراع (سياسية أو اقتصادية أو اجتماعية أو دينية أو ثقافية).

٢/ يتعيّن علي خدمات الإغاثة الكاثوليكية عمل تقييم لقدرات المنظمات النظيرة (إذا وجد) والمنظمات الأخرى والسكان المستهدفين وتحديد إمكانية الاستجابة المشتركة.

٣/ يتعيّن علي خدمات الإغاثة الكاثوليكية عمل تحليل التأثير المتوقع للاستجابة لضمان

ان وفرة الموارد او مصدرها لا يستخدمان لتأجيج الصراع أو تعريض السكان للخطر. وينبغي أن يضمن التحليل أن القطاعات السكانية الأكثر ضعفا لن يتأثروا سلبا من الاستجابة. وبالإضافة لذلك يتعين القيام بتقييم (القيمة المضافة) التي توفرها خدمات الإغاثة الكاثوليكية. بمعنى ما هي المساهمة المحددة التي يمكن ان تقدمها خدمات الإغاثة الكاثوليكية ويعجز عنها الآخرون.

ب/ الشروط بالنسبة للمنظمات النظرية

عندما يتم تقديم استجابة خدمات الإغاثة الكاثوليكية عن طريق المنظمة النظرية (المنظمات النظرية):

1/ أن تكون المنظمات النظرية علي دراية وتشترك في وتتصرف بما يتسق ومبادئ استجابة خدمات الإغاثة الكاثوليكية .

2/ يتعين على نظراء خدمات الإغاثة الكاثوليكية أن تكون لهم إمكانية الوصول للسكان المستهدفين. وان يكون في وسعهم زيارة المناطق المتأثرة والاتصال دوريا على المستفيدين .

3// يتعين على نظراء خدمات الإغاثة الكاثوليكية أن تكون لهم القدرة على التخطيط والتنفيذ وحمل مسؤولية الموارد التي تم توفيرها لهم .

4/ وفي حالة عدم وجود منظمات نظيرة او ليس في وسعهم تلبية الشروط الموضحة أعلاه . فيتعين علي مكتب خدمات الإغاثة الكاثوليكية أن تتوافر له القدرة على مقابلة تلك الشروط الموضحة أعلاه.

3/ تصميم الاستجابة

تتطلب حالات الصراع . عبر التسلسل المتصلة من الانتهاك المتقطع لحقوق الانسان الي الحرب الكاملة . من التصميم الدقيق ما هو أكبر من برمجة خدمات الإغاثة الكاثوليكية.

أ/ ما قبل التقييم

عند التعرف علي الحاجة للعمل السريع الحاسم عند مواجهة الحاجات الانسانية في مواقف الصراع . فمن الأهمية بمكان القيام تطوير اختصاصات التقييم بالتشاور. أولا. مع الرئاسات ومكتب التجمع و/ الاقليمي الفرعي المناسب. وثانيا. مع وكالات التنمية والوكالات الانسانية العالمية الأخرى مثل المعونة الأمريكية/ مكتب مساعدات الكوارث الخارجية والمنظمات الطوعية والأمم المتحدة والكنيسة المحلية... وغيرها ويجب استمرار التشاور قبل وبعد فترة التقييم.

ونرى أنه من الضرورة بمكان التشاور مع مكتب التجمع و/ الاقليمي الفرعي حيثما وجدوا عند مناقشة الآثار طويلة المدى لبرنامج الحالات الطارئة واثره المحتمل علي برامج خدمات الاغاثة الكاثوليكية في الدول المجاورة .

الأسباب المنطقية

تضع العملية التشاورية الاساس لجهود التعاون المستقبلي . وتلقي الضوء على الاعتبارات الأمنية والوصول للمتضررين . كما توفر الإرشاد عند صياغة القرار السياسي إذ انها متصلة بمسائل برمجة فرص النزاهة والعدل/السلام.

ب/ التقييم

1- أن يكون التقييم على الارض للاحتياجات والقدرات مطلب أساسي لتطوير الاستجابة للحالات الطارئة بما في ذلك مقترحات المشروع والخطط التشغيلية. وعلى الرغم

- من ضرورة تولي منسوبي خدمات الاغاثة الكاثوليكية لهذا التقييم، إلا أننا نشجع مشاركة المنظمات الطوعية الأخرى. ويجب أن يشمل التقييم زيارة الموقع متى ما كان ذلك ممكنا.
- ٢- أن يتبع التقييم التسلسل الموضح في مرشد تقرير الوضع لخدمات الإغاثة الكاثوليكية (انظر الملحق أ) + المعلومات الإضافية التالية :
- أ/ يجب ان يضع تقييم الاحتياجات في اعتباره :
١. تحليل القدرات ونقاط الضعف الحالية في السكان المتأثرين وفي المنظمات المحلية .
 ٢. الحاج الحاجة وهل هي من مهددات الحياة أو خلاف ذلك من الأشياء المخرجة .
 ٣. اسبقية الحاجة للجماعات المستهدفة من قبل خدمات الإغاثة الكاثوليكية والمتأثرة بالصراع (الفقراء ومحتاجين لا تصلهم الجهات الأخرى ... وغيرها).
- ب/ أن يناقش تقييم خدمات الإغاثة الكاثوليكية الاحتياجات المتصلة بالقدرات الحالية في مناطق الأزمت. بما في ذلك قدرات السكان المحليين والمنظمات المحلية والكنائس والوكالات الخارجية (المعونة الأمريكية والمنظمات الطوعية والامم المتحدة ... وغيرها).
١. عندما تكون الاحتياجات كبيرة ولكن الآخرين لهم القدرة لمقابلتها . فإن الاستجابة الميدانية من قبل خدمات الإغاثة الكاثوليكية تصبح غير ضرورية.
 ٢. وفي حالة توافر القدرات ولكنها لا تلبي الاحتياجات الخاصة (مثل الصدمة) أو بعض الجماعات (المرأة) . فهنا تظهر الفجوة التي تتطلب استجابة خدمات الإغاثة الكاثوليكية.
 ٣. وعند ما لا تتم تلبية الاحتياجات في وجود خدمات الإغاثة الكاثوليكية او نظرائها . فهنا تدعو الحاجة لتدخل خدمات الإغاثة الكاثوليكية.
- ج / يجب أن يشمل تقييم احتمال فعالية الخيارات الأخرى لخدمات الإغاثة الكاثوليكية - يجب ان يشمل التالي:
١. تقييم موارد خدمات الإغاثة الكاثوليكية أو الوصول للموارد مقارنة بنسبة الموارد التي لم تتم تلبيتها .
 ٢. تقييم قدرات خدمات الإغاثة الكاثوليكية مقارنة بالاحتياجات التي لم تتم تلبيتها.
 ٣. التقييم الحاسم لقدرات المنظمات النظيرة المحلية والقدرات المؤسسية والمادية الأخرى بغرض الاستجابة للموقف الطارئ بحيث يشمل التقييم فحص ما تقوم به المنظمات الطوعية الوطنية والعالمية ومنظمات الأمم المتحدة والوكالات الحكومية . أو ما تنوي القيام به تجاه الموقف الطارئ .
 ٤. «المقاومة» المحتملة لاستجابة خدمات الإغاثة الكاثوليكية - الكنيسة والخطر المحيق بالأعمال الأخرى لخدمات الإغاثة الكاثوليكية ومسئولية خدمات الإغاثة الكاثوليكية عن طريق إعادة تخصيص الموارد مثل إعادة تعيين العاملين.
 ٥. الوصول للمنطقة من الناحية السياسية والعسكرية واللوجستية (انظر القسم الخاص بالترتيبات عبر الحدود).
 ٦. القدرة علي تلبية معيار المساءلة في مناطق الوصول وحفظ السجلات والتبليغ.
 ٧. متطلبات العاملين بخدمات الإغاثة الكاثوليكية بما في ذلك تقييم السكن المناسب والطعام والمياه ... وغيرها.
 ٨. تقييم البيئة الأمنية والسياسية في منطقة الصراع.
 ٩. أدنى متطلبات الاتصالات.

١٠. تحليل موقف الصراع على المرأة والأسر التي ترأسها المرأة والاطفال وكبار السن .
١١. قضايا الصحة النفسية /العقلية .
١٢. تأثير الميزانية .
١٣. فرص المساهمة في عملية السلام .

الأسباب المنطقية

تظل برامج الاستجابة للحالات الطارئة القائمة على تقييمات شاملة عرضة للمزيد من القيود على البرامج المستقبلية وفرص البرمجة .كما ان التقييم من شأنه ان يساعد في خلطة الموارد المناسبة بغرض توظيفها في الحالات الطارئة. بالإضافة للتوجيه في التخطيط المالي وإعداد الميزانية .

- ٣/ يتم تقييم كل ما تقدم بغرض تحديد الفعالية فيما يتصل :
 - أ/ بتلبية الاحتياجات الفورية .
 - ب/ المساهمة في التنمية على المدى الطويل والسلام والعدل.
 - ج/ إعادة التقييم

يجب تطوير النظم بما يكفل إعادة تقييم الاحتياجات والأحوال والبيئة الكلية للعمل ويتم القيام بها من قبل موظفين خارجيين (من خارج القطر) مع الافضلية لمنسوبي مكتب التجمع و/ الاقليمي الفرعي. وان يتم فحص عملية تقييم الخيارات المتعددة لإعادة توجيه موارد خدمات الاغاثة الكاثوليكية بما في ذلك التخلص التدريجي من مساعدة خدمات الاغاثة الكاثوليكية.

الأسباب المنطقية

تظل ظروف الصراع كثيفة ومائعة وتتطلب التحديث المنتظم للأوضاع لضمان أقصى أثر للبرنامج . والمجالات الخاصة التي يجب ان توضع في الاعتبار هي القضايا المتصلة بالاستهداف والأمن والنزاهة. وهناك حاجة للوعون الخارجي لأن الموظفين العاملين يوما بيوم في مناطق الصراع قد يتمتعون بما هو اقل من الموضوعية المثلى.

د/ العمل عبر الحدود وعبر خطوط العمليات

١/ في كافة مناطق الصراع التي تعمل فيها خدمات الاغاثة الكاثوليكية . يتعين على خدمات الاغاثة الكاثوليكية ان تسعى للعمل على طرفي الصراع بغرض بناء فرص المصالحة المستقبلية . وفي وسع خدمات الاغاثة الكاثوليكية القيام بمثل هذا العمل بصفة خاصة حيث تواجد الكنيسة الكاثوليكية على جانبي الصراع.

٢/ وفي حالة القيام بنشاط عبر الحدود. يجب على خدمات الاغاثة الكاثوليكية ان تكون على اتصال بالكنائس والجهات الأخرى ذات الصلة على الجانبين. وفي مثل هذه الأحوال يتعين على خدمات الاغاثة الكاثوليكية التأكد من أن مكاسب تقديم العون الانساني للجانبين ترجح أي تكلفة يمكن تكبدها نتيجة لتقديم هذا العون. بمعنى أن العمليات على احد الجوانب لا تتعرض للمخاطر من العمليات على الجانب الآخر. مع العلم ان خدمات الاغاثة الكاثوليكية لن تفاوض بعيدا عن الحق في العمل على كلا الجانبين. فإن الواقعية والتقسيم الفعال للعمل قد يؤديان الي اتخاذ قرار بالعمل في جانب واحد فقط .

٣/ وبقدر ما توفر الاتفاقيات الامن والمساءلة وتشجع فعالية العمليات. فيجب التوقيع عليها بين خدمات الاغاثة الكاثوليكية والسلطات السياسية المحلية والهيئات الدولية

مع ملاحظة أن كافة الاتفاقيات التي توقع عليها خدمات الإغاثة الكاثوليكية يجب أن تشمل بياناً «صريحاً» بألوية العون الانساني. كما يجب قيام الرئاسات بمراجعة وإجازة الاتفاقيات .

٤/ التنسيق مع الحكومة الأمريكية والامم المتحدة والمنظمات الطوعية والمنظمات الأخرى
أ/ تساند وتشارك خدمات الإغاثة الكاثوليكية في التخطيط المنسق والتقييم والعمليات بقدر اتساق ذلك مع مبادئنا وشروط الاستجابة التي نعمل وفقاً لها. مع ملاحظة ان مثل هذا التنسيق يظل مكوناً حاسماً في تهيئة برنامج عمل فعال للحالات الطارئة. و يشمل الأمر التنسيق مع شركائنا في الكنيسة والمنظمات الطوعية واللجنة الدولية للصليب الأحمر و المعونة الأمريكية / مكتب مساعدات الكوارث الخارجية ومنظمات الأمم المتحدة والمنظمات الحكومية الدولية والحكومات مع ملاحظة أن أهم مستوى للتنسيق يظل في الميدان. ولكن يجب ان يتم التنسيق علي الصعيد الدولي وخاصة في مجال الدعوة والتعليم العام واقتسام المعلومات .

ب/ ولتسهيل هذا التنسيق يتعيّن على منسوبي خدمات الإغاثة الكاثوليكية الاتصال المستمر بالسفارات الأمريكية المحلية وبعثات المعونة الأمريكية والحكومة المحلية والأمم المتحدة وسلطات الكنيسة وبصفة خاصة الذين لهم دور في مسألة الكوارث. وينبغي على موظفينا اعلام المعونة الأمريكية والحكومة والامم المتحدة والكنيسة ببرامج خدمات الإغاثة الكاثوليكية خلال ظروف الصراع. ويجب تكرار الأمر على صعيد الرئاسة ومقرنا مع المنظمات الطوعية الرئيسية الأخرى واتحاد المنظمات الطوعية. كما يتعيّن على منسوبي خدمات الإغاثة الكاثوليكية المشاركة في كافة هيئات التنسيق المحلية والدولية الضرورية.

ج/ ويتعيّن علي المكاتب القطرية لخدمات الإغاثة الكاثوليكية المشاركة في جهود التنسيق عندما تؤكد هذه الجهود: أ/ ان كافة السكان المعرضين للخطر قد تم ضمهم في التخطيط العام و ب/ ان العون الإغاثي قد تم توزيعه بعدالة داخل المنطقة المستهدفة.

د/ استعداد برامج خدمات الإغاثة الكاثوليكية لاقتسام الموارد البشرية والمادية مع المنظمات الطوعية الأخرى عندما يؤدي الاقتسام في زيادة الفعالية.

هـ/ ويتعيّن على برامج خدمات الإغاثة الكاثوليكية المنخرطة في الاستجابة لحالات الطوارئ في مناطق الصراع . جنباً الي جنب مع المكاتب الاقليمية - يتعيّن عليها تحسين انسياب المعلومات في الوقت المناسب الي خدمات الإغاثة الكاثوليكية بجنييف بغرض توزيعها علي «التدخل في الأزمات CI» والهيئات الأخرى المهتمة. وعلى موظفي الرئاسة والموظفين الميدانيين المشاركة متى ما أمكن في اجتماعات مجموعة التدخل في الأزمات المتعلقة بمساعدة الحالات الطارئة .

٥/ استعمال الطعام

أ/ الطعام بوصفه وسيلة ملائمة

١/ المبدأ: يعتبر توفير الطعام عند ظهور حاجة الناس له في ظروف الصراع شيئاً ملائماً لخفض نقاط الضعف عندما يتم استعماله في الوقت المناسب للمستهدف المناسب . حيث تنعدم سهولة الوصول للطعام الكافي في ظل الصراع. يمكن أن يتم توفير الطعام عن طريق الشراء المحلي او مقايضة الطعام او التبرعات الأجنبية.

ولا يعتبر الطعام وسيلة ملائمة في ظروف الصراع إذا نتج عن توزيع الطعام : التحرك بالإكراه او كسب التأييد السياسي أو تعطل آليات التكيّف التقليدية أو تأجيل الصراع.

- ويتم تحديد الحاجة عن طريق: (١- التقارير السردية مثل حرك السكان والتقلبات في اسعار السلع الزراعية وزيادة الامراض المرتبطة بالتغذية .
 ٢- تقييم الاحتياجات الفعلية من قبل المنظمات الطوعية .
 ٣- التقارير الظرفية الثنائية والمتعددة الأطراف.

١٢ / الأسباب المنطقية

إن نقص الطعام نتيجة طبيعية للصراع الطويل الأمد نسبة لانقطاع الدورات الزراعية العادية وآليات السوق. مع ملاحظة أن سياسة خدمات الإغاثة الكاثوليكية تقوم على استعمال الطعام كوسيلة فعّالة. وينبغي النظر في استعماله بهذه الصفة متى ما استدعت الظروف ذلك. وخدمات الإغاثة الكاثوليكية القدرة الادارية لبرمجة العون الغذائي مع القدرة على الوصول لمناطق الصراع.

١٣ / الافتراضات

موارد الطعام متاحة للاستعمال في مناطق الصراع. وقدرة المنظمات النظرية(تظل الموارد الغذائية أكثر كثافةً من حيث الوقت ورأس المال بدلا عن التدخلات غير الغذائية .
 ب/ استهداف الموارد

١ / المبدأ: يستهدف العون الانساني الجماعات المدنية الأكثر ضعفا. حسب التحديد بالمعيار المنشأ والذي تتم مراجعته من قبل التقييم المستمر للاحتياجات. مع ملاحظة ان خدمات الإغاثة الكاثوليكية لن تدخل في اتفاق لتقديم العون الغذائي مباشرة للمقاتلين بغرض الاستعمال او التوزيع.

٢ / الأسباب المنطقية

إن الاستهداف الصائب والتقييم المستمر يحققان أكبر قدر من تأثير التدخل. ويقللان من تصورات التحزب وحثب تأجيج الصراع.

٣ / الافتراضات: لا بد من توافر قدرات التقييم المستمر للاحتياجات مع ملاحظة أن الوصول لأكثر الناس ضعفا يظل الهم الأكبر مع وجود مخاطر لوصول الطعام للمقاتلين.

ج/ تأثير التنمية

المبدأ: بالإضافة للتأثير قصير المدى الواضح لتوفير الطعام في ظروف الصراع . فإن العون الإنساني له تأثيرين محتملين : إيجابي و/ سلبي طويل المدى على المجتمع. وعليه فيجب على العون الغذائي ان يركز علي رفع القدرات بالإضافة الي خفض نقاط الضعف في المجتمع.

وبصفة خاصة يتعيّن على العون الغذائي :

أ/ دعم عوضا عن قطع آليات التكيف التقليدية الحالية .

ب/ تعزيز وتقوية قدرات النظير المحلي حتى يستجيب بفعالية لظروف الصراع.

ج/ مساعدة المجتمع للعودة للظروف بحيث تعود أنشطة الحفاظ على النفس او يمكن تطوير تلك الأنشطة.

د/ عدم تقويض الحلول السلمية للصراع.

الاسباب المنطقية

تقليص الحاجة للعون الخارجي طويل المدى.

٣/ الافتراضات : أ/ هنالك قدرة مؤسسية حقيقية او محتملة إما داخل خدمات الإغاثة الكاثوليكية أو النظراء المحليين لخاطبة قضايا التنمية طويلة المدى في ظروف الصراع.
ب/ تصميم وتنفيذ برنامج حالات الطوارئ يجب أن يشمل مشاركة واسعة من المجتمعات والنظراء.
ج/ هنالك مستوى مقبول من ناحية الأمن والاستقرار في بيئة العمل بما يسمح بمشاركة النظراء المحليين في ظروف حالات الطوارئ .
د/ هنالك تنسيق فعال بين المنظمات الطوعية بغرض تفادي تعارض البرمجة ولتوفير الأمن لتشغيل برنامج حالات الطوارئ.

هـ/ المساءلة

١/ المبدأ: سوف تستوفي خدمات الإغاثة الكاثوليكية معايير المساءلة بالوكالة. مع ملاحظة اننا ندرك حقيقة ان ظروف الصراع تقدم شروط فريدة للمساءلة . فإن أي استثناء لهذه المعايير سوف يتم تبريره ويتم التفاوض حوله مع المانحين مع توثيقه في خطة التشغيل.
٢/ الاسباب المنطقية: هنالك حاجة للقبول والاتفاق حول معايير المساءلة للحفاظ على سلامة الوكالة بوصفها عمدة الموارد.
٣/ الافتراضات: هنالك منسوبين مؤهلين وذوي تجربة للمراقبة والمساءلة عن موارد خدمات الإغاثة الكاثوليكية.
ب/ هنالك بيئة تفاوضية بين خدمات الإغاثة الكاثوليكية والمانحين .

٤/ الموظفين

أ/ يتعيّن على الموارد البشرية الحفاظ والتحديث المنتظم للمفاتيح الأشخاص (محليين واجانب) بغرض القيام بمهام الصراع.
ب/ يتعيّن على رئاسة خدمات الإغاثة الكاثوليكية التأكد من وجود العدد الكافي من العاملين في المكاتب الميدانية والرئاسة بحيث لا تؤثر التنقلات الميدانية والواجبات المؤقتة سلبا على جهود برمجة الحالات غير الطارئة او تلقي بالعبء علي مكاتب برامج دول الجوار.
ج/ يتعيّن وجود ميزات خاصة للمنسوبين العاملين في مناطق الصراع التي تعتبر مناطق حرب حسب تعريف الوكالة وهذه الميزات يجب أن تشمل:
(١) أن يكون العمل في مناطق الصراع اختياريا (٢) أن يتلقوا ارشادات عن موجهات خدمات الإغاثة الكاثوليكية عن الصراع. (٣) توافر القدرة على العيش في بيئة صعبة وغير آمنة .

د/ ان تظل المكاتب الاقليمية على اتصال دائم مظهرة الاهتمام الكامل بكافة العاملين وتطمين موظفي الميدان باستمرار بأن وجهة نظرهم مفهومة وجد المساندة عند مناقشة البرمجة والفوارق الإدارية. وينبغي ان يتلقى الموظفين الذاهبين لمناطق الصراع معلومات موجزة عن الضغط النفسي الذي قد يتعرضون له . وذلك قبيل تحركهم نحو الميدان. ويجب على رئاسة خدمات الإغاثة الكاثوليكية او موظفي الميدان في دول الجوار ان يكون لهم الوقت الكافي لمناقشة تجارب المنسوبين والمصاعب التي تعترضهم والمشاكل المتصلة بضغط العمل.... وغيرها وذلك في محاولة لجعل عملية الانتقال من ظرف الصراع الي بيئة تعيش عادية - في محاولة لجعلها سلسلة وخالية من الضغوط بقدر الإمكان. ومتى ما استدعى

الأمر ينبغي توفير المشورة المهنية للعاملين.

هـ/ وعلي خدمات الإغاثة الكاثوليكية/الرئاسة تطوير نظام بدل تعويض للموظفين الدوليين العاملين في مناطق الصراع.

و/ عند إنشاء برامج لحالات الطوارئ في مناطق الصراع يجب ان يتحلى موظفو التنفيذ بالخبرة لوضع النظم اللوجستية والادارية . بالإضافة لمدير عام المكاتب الميدانية بخدمات الاغاثة الكاثوليكية

ز/ ويجب تطوير الخطط الاحترازية لإجلاء موظفي خدمات الاغاثة الكاثوليكية الأجانب واسرهم . كما يجب تدريب العاملين على المغادرة في أي وقت .

ح/ ويجب على برامج خدمات الاغاثة الكاثوليكية القطرية تطوير إجراءات قطرية محددة للتنفيذ في مناطق الصراع تشمل : المرجعية المحددة للمشاكل التي تواجه منسوبي خدمات الاغاثة الكاثوليكية من الجنس اللطيف.

ط/ ولا يجوز لمنسوبي خدمات الاغاثة الكاثوليكية حمل السلاح تحت أي ظرف من الظروف.

ي/ ويجب على موظفي الميدان بخدمات الاغاثة الكاثوليكية ان يقوموا بانتظام بتحليل المخاطر التي يتعرض لها الموظفين المحليين العاملين في مناطق الصراع واضعين في اعتبارهم تقليص تلك المخاطر بإعادة التموضع او بوسائل أخرى. وعلاوة على ذلك ينبغي علي موظفي الميدان بخدمات الاغاثة الكاثوليكية تطوير استراتيجيات لمخاطبة دافع (احرق وغادر) وقضايا التعويض المتعلقة بموظفي خدمات الاغاثة الكاثوليكية الوطنيين.

ك/ كما يجب تخصيص موظف/ مدير لوجستي ليكون مسؤولاً عن اطعام العاملين بالمشروع وتجهيز المكاتب.

ل/ ويتعين على رئاسة خدمات الاغاثة الكاثوليكية التأكد من ان العاملين في مناطق الصراع يجدون السكن المناسب والأمن.

الأساس المنطقي: أن توفير المساندة المادية لموظفي خدمات الاغاثة الكاثوليكية الميدانيين من شأنه تخفيف الضغط. وتحسين الفعالية . ورفع روح المساءلة وتقليص المخاطر الأمنية .

٧/ المساندة المادية:

أ/ يجب توافر المعينات المادية لدى رئاسة خدمات الاغاثة الكاثوليكية والمتمثلة في التالي بغرض الارسال الفوري لموقع المشروع:

- * الكتيبات والمؤن الادارية للمكاتب
- * المؤن المالية بما ذلك دفاتر الحسابات.
- * الاستثمارات والمواد والكتيبات.
- * بطاقات الاسماء والبطاقات الشخصية وقمصان قصيرة الأكمام (تي شيرتات) وشعار

خدمات الاغاثة الكاثوليكية ، وشريط تعبئة خاص بخدمات الاغاثة الكاثوليكية .
 ب/ ويتعيّن توافر الآلية لدى رئاسة خدمات الاغاثة الكاثوليكية لشراء المركبات فورا وقطع
 الغيار اللازمة خلال تنفيذ البرنامج.
 ج/ ان تسعى رئاسة خدمات الاغاثة الكاثوليكية لتوفير نظم اتصالات وإنشاء موجّهات /
 معالم يتم تطبيقها من قبل فريق التقييم لتطوير التوصيات في هذا المجال.

١٨ التمويل :

بالإضافة للأموال المتاحة من قبل اختبار استعادة البيانات، فإنه يتم توفير المال في الميدان
 لمساندة إبتدأ الحالات الطارئة وأنشطة البرنامج. ويتم تشجيع منسوبي الميدان بخدمات
 الاغاثة الكاثوليكية على طلب المال محليا من صندوق السفير الأمريكي ذي ٢٥ ألف دولار
 للحالات الطارئة والاتحاد الأوروبي وبرنامج الغذاء العالمي وآخرين. ويجب على خدمات الاغاثة
 الكاثوليكية ممارسة الضغط على الحكومة الأمريكية وآخرين ليدفعوا بأثر رجعي تكلفة
 بداية عمل الحالات الطارئة. ويتعيّن على خدمات الاغاثة الكاثوليكية عدم التأثر بالإغراءات
 السياسية لمصادر التمويل، وخاصة إذا كان للمانحين مصلحة او دور في ظروف الصراع.

١٩ توصيات بشأن مخاطبة الأسباب الأساسية

أ/ إعترافا بالمبدأ الثالث المتعلق بكرامة الانسان. وفي سبيل تثبيت ثقافة السلام والاحترام،
 فإن خدمات الاغاثة الكاثوليكية لديها مسؤولية أخلاقية تجاه وقف الصراع وتشجيع الحلول
 السلمية ومخاطبة الاسباب الأساسية. ويتعيّن على خدمات الاغاثة الكاثوليكية الأخذ
 بواحد أو أكثر من التالي :

- دعم جهود الكنائس المحلية لتطوير أنشطة واستراتيجيات تجاه المصالحة والحلول
 السلمية للصراع.
- دعم أنشطة حقوق الانسان (انظر سياسات المجلس المجازة) مع التحفظات والعمل على
 الظهور من بعيد في الميدان.

خدمات الاغاثة الكاثوليكية /القطر - الخطط/الاحتياجات

١- الخطط

- السياسات. والاهداف.
- التصرف الفوري
- التأهيل المتوسط المدى/الاستعادة والتنمية - بينما تتطور الاستجابة قم بالخطوط العريضة للأسبقيات بشأن تخصيص الموارد

٢- الاحتياجات

- كمية ونوعية الاحتياجات الفورية (هل الامدادات متوفرة محليا؟)
- دعم العاملين (النظير المحلي لخدمات الاغاثة الكاثوليكية). اللوجستية . والنقل. ومرافق التخزين والمعدات المكتبية .
- (حدد التكلفة متى ما كان ذلك ممكنا) - يتم إعطاء الافضلية للإمدادات المحلية
- هذا القسم من اختصاص تقييم الاحتياجات وخطة البرنامج.

٣- ما تقوم خدمات الاغاثة الكاثوليكية حتى تاريخه:

- الالتزامات (المبلغ بالدولار. والكمية بالطن) وموقع التسليمات.
- عدد المستفيدين
- مستوى العاملين الحالي
- الاتصال بوسائل الاعلام والانباء

٤- التوقعات:

١. التعليق على القضايا المفضلة وغير المفضلة فيما يتصل بالإغاثة/جهود اعادة التأهيل
٢. تقييم التوقعات فيما يتصل بعمليات خدمات الاغاثة الكاثوليكية في حالات الطوارئ المستقبلية

مع الشكر
اسم الممثل القطري

خدمات الاغاثة الكاثوليكية /القطر

١. هل هنالك وجود لخدمات الاغاثة الكاثوليكية في القطر؟ وهل لديها اتفاق مع الحكومة؟ هل خدمات الاغاثة الكاثوليكية لها مشروعات/ وجود من خلال المنظمات النظرية في المناطق المتأثرة؟
٢. ما هي وسيلة الاتصال الحالية مع المناطق المتأثرة (التلفون ، السيارة ، المنظمات النظرية)؟
٣. ما هي قدرات منسوبي خدمات الاغاثة الكاثوليكية؟ (هل تمتلك خدمات الاغاثة الكاثوليكية خبرة مالية ولوجستية أوغذائية في مكتبها للتكيف مع الاحتياجات المفاجئة للحالات الطارئة)؟
٤. توفر النقل والمرافق التخزينية لخدمات الاغاثة الكاثوليكية .
٥. هل تم الفراغ من المتطلبات الجمركية فيما يتصل بالشحنات المتعلقة بحالات الطوارئ بالقطر؟

١٥ النظراء:

حدد النظراء المحتملين على الصعيد المحلي /الأبرشي. ما هي الخبرة التي اكتسبوها في التعامل مع حالات الطوارئ وما هي قدراتهم المحتملة في إدارة الاستجابة للحالات الطارئة؟

الاحتياجات

الحاجة للإمدادات والخدمات والالتزامات والتسليمات - ينطبق على المواقف العامة حدد الاحتياجات الأساسية العاجلة ومدى التوافر المحلي لتلك الاحتياجات (كمية ونوع الطعام والملبس والمأوى والأدوية والأدوات المنزلية ... وغيرها) -تتغير المعلومات مع تطور الأزمة .٦ قم بتقييم إعادة التأهيل واحتياجات المتأثرين على المدى المتوسط

fff/ الاستجابة

١. هل اعلنت الحكومة حالة الطوارئ؟ وهل وجهت نداء للعون الخارجي؟ وهل عينت هيئة رسمية مسؤولة عن عمليات الاغاثة ؟ وهل سنت القوانين ذات الصلة والموجهات والقيود المتعلقة بحالة الطوارئ؟
- ٢- قم بتقييم كمية ونوعية الاستجابة الثنائية والمنظمات الطوعية - هذه قضية حساسة ولكنها ذات أهمية بالنسبة لخدمات الاغاثة الكاثوليكية
- ٢/ المعلومات الطبوغرافية والاقتصادية والاجتماعية عن المناطق المتأثرة والسكان

ccc/ الأضرار

١/ البشر أي الوفيات والإصابات وفقدان المسكن (حدد الأعداد والموقع والخصائص الأخرى والأمراض والصرف الصحي - استعمل مصدر معلومات موثوق

-قد تأخذ التفاصيل وقتا لتظهر في مواقع الكوارث المفاجئة
٢ / المادة: أي الارض والمباني والخدمات (الامداد المائي ... وغيرها

DDD / الوصول :

١. حدد الضرر الذي يعوق الوصول للمناطق المتأثرة (الطرق والجسور والسكة حديد والاتصالات السلكية واللاسلكية)
٢. البنية التحتية في القطر (الموانئ والمطارات والطرق والسكة حديد)
٣. النقل أي الشاحنات (الكمية والتفاصيل ومرافق الصيانة وقطع الغيار وامدادات الغاز والطائرات والهليكوبتر والسكة حديد)
٤. مرافق التخزين في كافة سلسلة نقاط التوزيع

التنسيق

الي : خدمات الاغاثة الكاثوليكية /نيويورك
اسم الاقليم /الموظفين
من : خدمات الاغاثة الكاثوليكية/القطر
المرجع : طوارئ في (اسم القطر)
التعليق

عاجل : تقرير موقف الحالة الطارئة (اسم القطر)

AAA / الموجز

- طبيعة الحالة الطارئة (طعام . زلزال. بركان ...غير ذلك.
- الموقع
- حجم التأثير (الوفيات والمتأثرين والنازحين والمصابين .. وغيرها .
- الضرر المادي للمباني والارض والامداد المائي والخدمات الأخرى.
- الاستجابة الكلية من قبل الحكومة والمجتمع الدولي والمنظمات الطوعية.
- الاحتياجات التي لم تتم تلبيتها.
- تصرف خدمات الاغاثة الكاثوليكية (المشروعات والنفقات.. وغيرها
- يتم تقديم هذه المعلومات بايجاز

BBB / طبيعة الكارثة

- نوع الكارثة وقت حدوثها ومدى تأثر المناطق المتأثرة والمواقع.
- محاولة نشر التفاهم بين الاديان والتعاون من خلال البرنامج في موقع يتسم بالتوتر الديني.
 - تثقيف الجمهور في الولايات المتحدة عن اسباب الصراع عن طريق عدة قنوات بما في ذلك توجيه نداء للمانحين .
 - توفير معلومات عن طريق الانترنت للمنظمات ذات المهارات الخاصة والصلاحيات لمخاطبة الاسباب الكامنة خلف الصراع
 - ب/ وحيث اننا نعلم أن الوقاية خير من العلاج سواء في الصراع او غيره من الحالات الطارئة فيتعين على خدمات الاغاثة الكاثوليكية أن تضع ذلك صراحة في اعتبارها عند تطوير استراتيجية برنامج أي قطر عند تقييم فرص تقديم العون الانساني في مواقع الصراع .

فينتعيّن أن يسأل التقييم اسئلة محددة عن كيف تستطيع خدمات الاغاثة الكاثوليكية نشر عملية عن الصحة والمصالحة والتنمية في المجتمع على الصعيدين الوطني والدولي. عند تصميم برنامج لتشجيع عملية التئام الجراح والمصالحة. فينتعيّن علي مصممي البرنامج التحلي بالوعي تجاه الاسباب السياسية والاقتصادية والثقافية الكامنة خلف الصراع وأي نظم الاعتقاد والتنافس الاثني والاختلافات الدينية... وغيرها

الاساس المنطقي: في ظروف الصراع نلاحظ ان تقديم العون المادي رغم أهميته لا يشكل استجابة انسانية كافية لاحتياجات المجتمع المتأثر.

أمن الموظفين الوطنيين: الخطوات الضرورية ٢٠٠٢

أمن الموظفين الوطنيين: الخطوات الضرورية

في ربيع عام ٢٠٠١ طلب المجلس الأمريكي للعمل التطوعي الدولي (إنتر أكشن Inter Action) عمل بحوث عن ممارسات وسياسات عضويتها بخصوص أمن موظفيها الوطنيين. وبناءً على نتائج التقرير، طلبت المجموعة الأمنية للمجلس الأمريكي للعمل التطوعي الدولي من الباحثين صياغة الخطوات الضرورية التي تتخذها وكالات المعونة لتحسين أمن موظفيها الوطنيين.

الخطوة الضرورية رقم (١): زيادة إشراك الموظفين الوطنيين في صياغة ومراجعة وتنفيذ السياسات والخطط الأمنية

الخطوة الضرورية رقم (٢): تحديد المهيدات للموظفين الوطنيين، ومن ثم تقليص نقاط ضعفهم تجاه هذه المهيدات.

الخطوة الضرورية رقم (٣): ترسيخ الوضوح بشأن الإجراءات الأمنية والفوائد وبخاصة فيما يتصل بخيارات الإجراء وإعادة التوظيف .

الخطوة الضرورية رقم (٤): دمج أمن الموظفين الوطنيين مع إجراءات إدارة الإستعداد والتدريب والموارد البشرية.

الصفحات التالية تستعرض كل خطوة من الخطوات الضرورية موضحة أهميتها ووضع قائمة بالتصرفات مستشهدين بالأمثلة .

الخطوة الضرورية رقم (١): زيادة إشراك الموظفين الوطنيين في صياغة ومراجعة وتنفيذ السياسات والخطط الأمنية.

لماذا يكون ذلك ضروريا ؟

يفهم الموظفون الوطنيون المجتمع المحلي بصورة يفتقر لها الخبراء الأجانب. وعدم الإستفادة منهم كجزء مكمل للتخطيط الأمني. يعني ان الوكالات تتجاهل احد من أفضل (ان لم يكن الأفضل) الموارد الموجودة بحوزتها. مع ملاحظة ان الخبراء غالبا ما يكونون في عجالة من أمرهم، ومضغوطين ومنهكين من العمل. وقد لا يكونون هم الأفضل عند تخطيط امن الموظفين المحليين .

الإجراءات الممكن اتخاذها:

- يُسمح للموظفين الوطنيين الأكفاء بالترقي الي أعلى مستويات المسؤولية بالوكالة .
- يتم إنتخاب الموظفين الوطنيين او يتم تعيين ممثل (ممثلين) في فريق تصميم و مراجعة الخطط الأمنية .
- تنفذ الوكالة إجراءات منهجية للحصول على ردود فعل الأمن وتحليلها من الموظفين الوطنيين.
- عند غياب الأجانب على اساس منتظم (بسبب الإجلاء أو هيكل البرنامج). فإن بناء قدرات الموظفين المحليين يتم عن طريق إدارة « التحكم من بعد».

الأمثلة :

في برنامج احدى المنظمات العاملة بالصومال نجد ان الموظفين الوطنيين مسئولون عن تصميم وتنفيذ الخطط الأمنية بما في ذلك الخطط المتعلقة بالأجانب.

* وكالة أخرى تصر على وجود مركز تنسيق أمني من شخصين: احدهما موظف أجنبي والثاني موظف وطني.

الخطوة الضرورية رقم (٢): تحديد المهددات للموظفين الوطنيين، ومن ثم تقليص نقاط ضعفهم تجاه هذه المهددات.

لماذا يكون ذلك ضروريا ؟

بالإضافة للمخاطر التي يتقاسمونها مع الموظفين الأجانب، فإن الموظفين الوطنيين يتعرضون لمهددات اضافية. وهذه المخاطر نابغة من كونهم افراد من المجتمع المحلي . ومن ثم فهم معرضين للضغوط التي يكون الأجانب محصنين ضدها وفكرتهم عنها تظل غامضة. وللتصدي لنقاط الضعف المذكورة، فيتعيّن علي الوكالات أن تجعل من التعريف بالمهددات من قبل الموظفين الوطنيين إجراء منهجيا لمسألة تقييم المهددات .

الإجراءات الممكن اتخاذها

- تُدرّك الوكالة أن بعض مجموعات العاملين الوطنيين أكثر عرضة للمخاطر من غيرهم (اعتمادا على الجنس والعرق أوالأصل الوطني والعمر والمكانة ومستوى المسؤولية) وأن ذلك التحديد يختلف من برنامج الي آخر وأن النتائج لا يمكن احيانا التنبؤ بها أو أنها غير بديهية.
- تُدخِل الوكالة تقييم التهديدات للموظفين الوطنيين ضمن قرارات البرنامج مثل أين وكيف وما هو نوع المساعدة التي يمكن توفيرها.
- تُدخِل الوكالة تقييم التهديدات للموظفين الوطنيين ضمن قرارات المشتريات (أي هل الاصول الغالية مثل السيارات تعزز او تقلص أمن الموظفين الوطنيين في موقف خاص).
- تُدخِل الوكالة تقييم التهديدات للموظفين الوطنيين ضمن القرارات الخاصة بالتوظيف . مثل ملء الشواغر بموظفين وطنيين او أجانب.
- تُدخِل الوكالة تقييم التهديدات للموظفين الوطنيين ضمن تحديد المشتريات المحلية وابرام العقود.
- وتتخذ الوكالة خطوات لزيادة قبول وجود برامجها من قبل المجتمع المحلي

الأمثلة :

- في كوسوفو تقوم المنظمة الطوعية بسؤال الموظفين الوطنيين لمراجعة وتغيير خطة التوزيع اليومي بناء على الانشطة العنيفة التي اتخذتها الشرطة خلال الليل السابق.
 - في الشيشان حددت إحدى المنظمات أن الموظفين الشيشان الذكور بين ١٥-٥٠ من العمر هم الأكثر تعرضا للمخاطر.
- الخطوة الضرورية رقم (٣): ترسيخ الوضوح بشأن الإجراءات الأمنية والفوائد وبخاصة فيما يتصل بخيارات الإجراء وإعادة التوطين .**

لماذا يكون ذلك ضروريا ؟

معظم الوكالات لا تخطط لإجلاء الموظفين الوطنيين. كما أن معظم الموظفين الوطنيين لا يتوقعون ذلك. وعموما فإن مسألة إجلاء الموظفين الوطنيين قد تم التعامل معها بانفعال لدرجة انها اخذت من النقاش اكثر من أمن الموظفين. وهذا من شأنه ان يعوق مناقشة كيفية التعامل مع المهتدات الاكثر شيوعا بالنسبة للموظفين الوطنيين. ويتعين على الوكالات تحديد التزامهم بخصوص الإجراء الفردي وإعادة التوزيع داخل القطر. ان السياسات الواضحة والتي يتم شرحها للجميع سوف تمهد الطريق للمزيد من النقاش الهام حول المهتدات من يوم لآخر.

الإجراءات الممكن اتخاذها

- ضمن خطة القطر الأمنية. يتم توضيح إجلاء وإعادة توزيع الموظفين الوطنيين بوضوح.
- وتفحص الوكالة الإجراءات بغرض حماية .ومتى ما دعت الحاجة. وإجلاء الأفراد من الموظفين الوطنيين المعرضة حياتهم للخطر بسبب انشطتهم في مجال العون الانساني . كما تستعرض العقبات المحتملة التي تعترض سبيل ذلك .
- وتحدد الوكالة المناطق الآمنة في الجوار الجغرافي لعملياتها .وتستعرض الإجراءات والصعوبات المحتملة في حالة إعادة توزيع الموظفين الوطنيين.
- وتقوم الوكالة باستعراض ووضع الخطط عن كيفية تناولها لمسألة أمن ورفاهية الموظفين الوطنيين في حالة إجلاء الموظفين الأجانب.

الامثلة :

- في البوسنة تم ارسال موظف وطني للخارج بغرض التدريب حين اصطدم بالسلطات المحلية ومكث بالخارج لمدة ٣ اسابيع حتى هدأت الحواطر.
- وفي السودان قامت إحدى الوكالات بإجلاء موظف سوداني للخارج بينما ظل الموظفون اليوغنديون والأجانب الآخرون في مواقعهم .

الخطوة الضرورية رقم (٤): دمج امن الموظفين الوطنيين مع إجراءات إدارة الإستعداد والتدريب والموارد البشرية.

لماذا يكون ذلك ضروريا ؟

التفكير الحالي يؤكد الحاجة لنهج كلي للأمن. وحقيقة كونه ليس موضوعا او قطاع يمكن التعامل معه بمعزل. وهذا ينطبق ايضا على أمن الموظفين الوطنيين . يعتمد أمن الموظفين الوطنيين على عدد لا حصر له من القرارات التي تتخذ على كافة الأصعدة وفي كل اقسام

الوكالة والمناحين والوكالات الأخرى وما بعد ذلك. وسوف يمضي بعض الوقت قبل دمج المخاوف الأمنية في عملية اتخاذ القرار.

الإجراءات الممكنة اتخاذها

يتعدى التوجيه الأمني للموظفين الوطنيين الجدد المخاطر المرتبطة بمستوى مسؤولياتهم وتشمل تاريخ ودور وتفويض ورسالة الوكالة. إن التوجيه الجيد سيجعل الموظفين الجدد يشرحون لأسرهم وأصدقائهم كل شيء عن الوكالة.

- يشمل التوجيه توعيتهم بوجود خطة أمنية ومبلاً وجدانهم بما يشكل النقطة الرئيسية في تلك الخطة وما هو الهيكل الذي يجعل صوتهم مسموعاً في صياغة أو مراجعة الخطة .
- الطلب من المدربين الأمنيين ادخال المدربين من الموظفين الوطنيين وأمن الموظفين الوطنيين في منهجهم الدراسي.
- تفضيل وإعطاء الأسبقية للموظفين الوطنيين على الموظفين الدوليين في التدريب الأمني.
- توفير معدات التدريب للمستخدم الرئيسي والمحتمل.
- يتم تعيين الموظفين أو ترقيتهم حسب مؤهلاتهم بصرف النظر عن كونهم أجنبياً أو وطنيين.
- ان تتسم إجراءات التعيين والترقية والفصل من الخدمة بالشفافية وسهولة فهمها من قبل الموظفين الوطنيين ومقدمي الطلبات.
- عند عدم توافر التأمين الصحي أو عدم فعاليته أو فساده ، فإن الوكالات تصوغ الحل الذي يوفر حماية للموظفين الوطنيين أكبر من تلك التي داخل البلاد.
- يشارك الشركاء المحليون مثل المنظمات الطوعية والمؤسسات الشريكة والمقاولين والمهنيين المحليين - يشاركون في المعلومات والتدريب الأمني المنزلي. وهذا له فائدة إضافية لتوسيع نطاق شبكة تقييم المخاطر غير الرسمية للوكالة .
- يتم اخطار الموظفين مرارا وتكرارا قبل وخلال الأزمة أن اصول الوكالة ومعداتنا لا تستحق التضحية بالحياة من أجلها.

الأمثلة :

- في جورجيا أثر احد موظفي منظمة تطوعية ان يتقاضى مبلغ ١٥ دولار شهريا بدل التأمين الصحي المحلي لأنه أمر غير مرضٍ وغير مفيد.
- وفي الصومال تلاحظ انه في احدى الوكالات يقرر الموظف الوطني من يستحق المبلغ المحدود للتدريب الأمني المتاح.

معاً لإنقاذ الأرواح

«إطار عمل لتحسين الترتيبات الأمنية فيما بين المنظمات الحكومية الدولية والمنظمات
الغيرحكومية
والأمم المتحدة في الميدان»

ملخص تنفيذي

تأسست فرقة العمل عن النهج التعاوني للأمن في عام ٢٠٠٤ تحت رعاية اللجنة الدائمة المشتركة بين الوكالات. مع ملاحظة أن هذا التقرير صادر عن فريق العمل الفرعي التابع لها بقيادة اليونيسف وإنتراكشن والأمم المتحدة مع ارتباط وثيق بقسم الأمن والسلامة بالأمم المتحدة. حيث أوكل إليها مهمة فحص تنفيذ قائمة خيارات التعاون الأمني للأمم المتحدة والمنظمات الطوعية والمنظمات الحكومية الدولية التي (أي القائمة) سبق واجيزت من قبل اللجنة الدائمة المشتركة بين الوكالات في عام ٢٠٠١. وقد بحث فريق العمل الفرعي في الأهمية الراهنة للتعاون الأمني وتحديد فائدتها عن طريق مسح تم توزيعه من قبل إنتراكشن لموظفي المنظمات الحكومية الدولية والمنظمات الطوعية والامم المتحدة ولموظفي تنسيق الأمن الميداني من قبل قسم الأمن والسلامة بالأمم المتحدة.

علما بان تحليل النتائج أوضح افتقاراً كبيراً للمعرفة الامنية في الميدان. هنالك أمثلة للتنفيذ ولكن يبدو أنها مقصورة على حالات من انعدام الأمن الشديد. وربما نُجّمت عن الحاجة. إذ انها تتعارض مع معيار مبادئ التطبيق. وعلاوة على ذلك. فليس هنالك دليل بان الدروس المستفادة قد تم اقتسامها او تم تبنيها بطريقة روتينية بوصفها ممارسة جيدة. والذي ظهر واضحا من المسح هو ان التوصيات التي برزت في ٢٠٠١ تظل اليوم مهمة مثل ما كانت يوم صياغتها لأول مرة .

واضعين ما تقدم في الاعتبار. فإننا نصل للنتيجة التي توصل اليها فريق العمل الفرعي بأن التعاون الامني يوفر اطار عمل جيد لتحسين التعاون الأمني بين كافة جهات العمل الإنساني في الميدان. وطالما أن الحال هكذا فلا بد من إعادة اطلاقه. ولهذه الغاية قامت مجموعة العمل الفرعي بتحديث ومراجعة وإعادة تسمية التعاون الأمني بغرض عكس اغراضها ونواياها بصورة أفضل. وتوصي بشدة بتبنيها من قبل اللجنة الدائمة المشتركة بين الوكالات لتنفيذ الفاعل والقوي في كل دولة على حدة .

المقدمة

بناء على توصيات اجتماع رؤساء اللجنة الدائمة المشتركة بين الوكالات في ديسمبر ٢٠٠٣. تم تشكيل فريق العمل للنهج التعاوني للأمن لبحث التدابير التعاونية التي يمكن إتخاذها من قبل المجتمع الانساني لمعالجة انعدام الأمن المتزايد في سياق البعثات الميدانية. وفي نهاية المطاف قام المنتدى الإنساني رفيع المستوى المنعقد في مارس ٢٠٠٤ بتحديد ابعاد فريق العمل بشأن النهج التعاوني للأمن. وحضر المنتدى الإنساني رفيع المستوى كل من الأمم المتحدة والصليب الأحمر وحركة الهلال الأحمر ومنظمة الهجرة الدولية بالإضافة لحوالي ٢٠ منظمة طوعية وحكومية . حيث ركز المنتدى على البيئة الأمنية المتغيرة والخيارات

المتاحة أمام المجتمع الإنساني للتعامل معها. وقد الزمت النتائج المنبثقة عن اجتماع المنتدى الإنساني رفيع المستوى -الزمت فريق العمل بشأن النهج التعاوني للأمن بفحص القضايا التي تساعد المجتمع الانساني للإجابة على سؤال عن كيفية الاستجابة للزيادة الملحوظة في المهددات الأمنية .

قام فريق العمل بشأن النهج التعاوني للأمن بالتشاور مع اللجنة الدائمة المشتركة بين الوكالات قام بتحديد المتطلبات لمجموعة العمل الفرعية المتميزة في المسائل التالية:

١/ ابتداء الحوار - بدء حوار منتظم ومتواصل مع المحاورين «غير التقليديين» من ذوي النفوذ في مناطق الصراع وعدم الاستقرار التي نعمل بها . على أن تحدد مجموعة العمل الفرعية كيفية إنجاز ذلك عمليا.

١٢/ لوائح السلوك - جميع لوائح السلوك القائمة ذات الصلة بسلوك موظفي العون الانساني (مع التركيز على سلوك الموظفين) ، وتحديد عناصر تلك اللوائح ذات الصلة بهذه المناقشة . وتحديد اكثر الطرق فعالية لتنفيذ ما تم تحديده للنظر فيه على نطاق المنظومة الواسعة .

١٣/ توصيات بشأن العمل وقائمة الخيارات: اقتراح خطة لنشر قائمة الخيارات للتعاون الأمني بين منظمات الأمم المتحدة وشركائها من المنظمات الحكومية الدولية والمنظمات الطوعية . فضلا عن تقديم توصيات لمتابعة التنفيذ.

١٤/البلدان الرائدة في العمل التعاوني: تحديد معايير لاختيار البلدان واقتراح المبادرات التعاونية المستمدة من عمل مجموعات العامل الفرعية الثلاثة الأخرى التي يمكن تجربتها على نحو فعال.

ويركز هذا التقرير فقط على نتائج عمل مجموعات العمل الفرعية الثلاثة الأخرى (توصيات بشأن العمل وقائمة الخيارات).

توصيات للعمل وقائمة خيارات مجموعة العمل الفرعي

سعت مجموعة العمل الفرعي برئاسة إنترأكشن والأمم المتحدة مبكرا للحصول على استشارة ومشاركة UNSECOORD (والذي تم دمجها الآن تحت مظلة قسم الأمن والسلامة بالأمم المتحدة) مدركة أن أي عمل حول هذا الموضوع سوف يظل ناقصا بدون مشاركتها.

إن «موجهات التعاون الأمني للأمم المتحدة/المنظمات الطوعية /المنظمات الحكومية الدولية» والذي يشار اليه كذلك ب «قائمة الخيارات» انظر الملحق الثاني والثالث) هو في الواقع قائمة استراتيجيات للتخفيف من المخاطر المحتملة والتي يمكن الأخذ بها سواء على الصعيد الفردي او بالاشتراك مع وكالات الأمم المتحدة والمنظمات الطوعية والمنظمات الحكومية الدولية لتحسين الأمن الجماعي للمجتمع الانساني.إن التنسيق الأمني والتعاون بين الأمم المتحدة والمنظمات الطوعية هو ممارسة راسخة على نطاق واسع مع ملاحظة ان تطبيق المبادئ التوجيهية هو أمر واضح بدرجات متفاوتة ، سواء بعلم ام لا.

وتوافق مجموعة العمل الفرعي أن المبادئ التوجيهية والتي تمثل تنويجاً للجهود التعاونية لمجموعة عمل اللجنة الدائمة المشتركة بين الوكالات ، تظل وثيقة سليمة.

إنطلاقاً من هذه الفرضية، تم التوصل إلي أنه بما أن هذه الوثيقة سليمة. فإن الوعي بوجود الوثيقة ضئيل في المجتمع الإنساني وأن تحديثها كان ضرورياً لعكس الحقائق الحالية وكذلك لمخاطبة موانع تنفيذها القديمة. يقدم هذا التقرير القرارات النهائية التي وضعتها مجموعة العمل الفرعية استناداً علي معرفتها التراكمية ونتائج البحث الذي أجرته. البحث، بعنوان «تنفيذ التوجيهات للتعاون الأمني بين الأمم المتحدة والمنظمات التطوعية والمنظمات الحكومية العالمية - أين يقف المجتمع الإنساني» (ملحق رقم ٥) تم توزيعه علي مكاتب الأمم المتحدة والمنظمات التطوعية عالمياً.

خطة العمل

بناءً على الافتراضات المذكورة أعلاه ، طوّرت مجموعة العمل الفرعية الاستراتيجية التالية لإجراز مهمتها :

١. تطوير مسح يهدف الي جمع الخبرات باستعمال قائمة خيارات التعاون الأمني للأمم المتحدة والمنظمات الطوعية والمنظمات الحكومية الدولية شاملاً الحالات التي تم فيها بصفة خاصة تطبيق قائمة خيارات التعاون الأمني للأمم المتحدة والمنظمات الطوعية والمنظمات الحكومية الدولية، فضلاً عن الخبرات الأخرى التي طورت فيها الامم المتحدة والمنظمات الطوعية علاقات تعاونية بدون العلم بالوثيقة .
٢. توزيع المسح، مصحوباً بقائمة خيارات التعاون الأمني للأمم المتحدة والمنظمات الطوعية والمنظمات الحكومية الدولية ، على أوسع نطاق في جميع انحاء المجتمع الانساني لتقييم العلم بوجود قائمة خيارات التعاون الأمني للأمم المتحدة والمنظمات الطوعية والمنظمات الحكومية الدولية.
٣. إعادة توزيع قائمة خيارات التعاون الأمني للأمم المتحدة والمنظمات الطوعية والمنظمات الحكومية الدولية مصحوبة بالتقرير النهائي على أمل ان الخبرات الجماعية الميدانية المتضمنة في التقرير من شأنها المساعدة في اظهار الفوائد المحتملة التي يمكن تحقيقها عن طريق تنفيذ هذه القائمة.

تطوير وتوزيع المسح

كان المقصود من المسح ان يكون قصيراً وبسيطاً للتنقل خلاله. في حين يبقى مفتوحاً بما يكفي لالتقاط الخبرات المستوحاة من قائمة خيارات التعاون الأمني للأمم المتحدة والمنظمات الطوعية والمنظمات الحكومية الدولية او خلافه. ولقد تم إكمال التوزيع المبدئي للمسح وقائمة خيارات التعاون الأمني للأمم المتحدة والمنظمات الطوعية والمنظمات الحكومية الدولية من خلال عدة قنوات ، وتشمل :

١/ قسم الأمن والسلامة بالأمم المتحدة وموظفو تنسيق الأمن الميداني في البلدان التي بها النداء الموحد للأمم المتحدة.

٢/ منظمة إنترآكشن

*النشرة الإخبارية لبرنامج الغذاء العالمي.

* شبكات المنظمات الطوعية .

أ/ المجلس الأمريكي للعمل التطوعي الدولي (إنترآكشن)

- ب/ المجلس الدولي للوكالات الطوعية.
 ج/ لجنة تسيير الاستجابة الإنسانية.
 د/ المنظمات الطوعية بالتعاون في النشرّة الإخبارية لحالات الطوارئ.
 * آليات الأمن الميدانية للمنظمات الطوعية.
 هـ/ مكتب أمن المنظمات الطوعية بأفغانستان.
 و/ لجنة تنسيق المنظمات الطوعية بالعراق
 ز/ دعم مشروع الإستعداد الأمني للمنظمات.
 ح/ مكتب أمن المنظمات الطوعية بباكستان.

نتائج المسح

من استجابات المسح (انظر المرفق ٥) تم تحديد عدد من العقبات متكررة الحدوث التي واجهت التعاون الأمني للمنظمات الطوعية /الامم المتحدة . فضلا عن التوصيات للتغلب على هذه العقبات وتحسين التنسيق.

العقبات متكررة الحدوث

١/ الشخصيات

يمكن لصراع الشخصيات بين الجهات الفاعلة في مجال الأمن أن تعوق التعاون بشدة. يكون الاتصال الجيد سواء الرسمي منه وغير الرسمي بين موظفي أمن الامم المتحدة والمنظمات الحكومية الدولية والمنظمات الطوعية ضروريا حتى يعمل التعاون بشكل جيد. مع ملاحظة أن الجزء الأكبر من الأمر متعلق بالعلاقات الشخصية والجهود الفردية ليفهموا تفويض وقيود بعضهم البعض وهذا له دوره الكبير في إنشاء الثقة والتفاهم والتي هي لب اقتسام المعلومات الحساسة .

٢/ الموارد

إن نقص الموارد البشرية والمالية لتحقيق الأمن كثيراً ما يعيق وكالات الأمم المتحدة والمنظمات الطوعية من الاسهام او المشاركة الكاملة في الجهود التعاونية . وفي حين أن الامم المتحدة في كثير من الأحيان لها موارد اكبر بكثير على تكريس الامن . ولكنها تقع في كثير من الأحيان فريسة لما هو اقل من المطلوب لتوفير مستوى الخدمة المتوقعة من بقية المجتمع الانساني.

٣/ تنوع مناهج الأمن

احيانا نجد ان نهج الأمن يختلف اختلافا كبيرا بين المنظمات الطوعية والأمم المتحدة (وفيما بين المنظمات الطوعية نفسها). وقد تجعل هذه الاختلافات التعاون على الخدمات الأمنية المشتركة صعبا.

٤/ السرية

ان الخوف من استعمال المعلومات الحساسة غير القابلة للتجزئة الناجمة عن آليات التعاون قد يغدو عائقا امام المشاركة في المعلومات. إذ هنالك العديد من الأمثلة عن المشاركة في المعلومات التي وجدت طريقها للصحف.

١٥ / الأولويات وقيود الوقت

غالباً ما يكون الأمن من إحدى الأولويات الكثيرة لدى المنظمات وهي تدير برامجها على الأرض. ولقد وردت المرة تلو الأخرى أن الممارسات الأمنية الضعيفة من قبل المنظمات قد ينتج عنها تأثير سئ على أمن كل المجتمع. ولقد نتج عن المسح موافقة كاملة على قائمة خيارات التعاون الأمني للأمم المتحدة والمنظمات الطوعية والمنظمات الحكومية الدولية الأصلية لعام ٢٠٠١. وبما أن هذا يشير إلى أن احتياجات ومتطلبات اليوم في التعاون الأمني تنسق إلى مدى كبير مع تلك التي تم تحديدها في عام ٢٠٠١. فإن مجموعة العمل الفرعية توصي بإعادة إطلاق قائمة خيارات التعاون الأمني للأمم المتحدة والمنظمات الطوعية والمنظمات الحكومية الدولية. وفي سبيل هذه الغاية فقد قامت بتحديث ومراجعة وإعادة تسمية الوثيقة حتى تعكس بصورة أفضل غرضها ومقصدها. وتوصي بشدة أن يتم تبنيها من قبل اللجنة الدائمة المشتركة بين الوكالات بغرض التنفيذ القوي والنشط في كل دولة على حدة. مع ملاحظة أن التوصيات الشاملة التالية ضرورية لنجاح تنفيذ الوثيقة.

التوصيات

١ / التصديق

أن تبني اللجنة الدائمة المشتركة بين الوكالات إطار تحسين الترتيبات الأمنية بين المنظمات الطوعية والمنظمات الحكومية الدولية والأمم المتحدة في الميدان تحت عنوان «معاً لإنقاذ الأرواح» (انظر الملحق ١).

٢ / النشر

أ/ أن يكتب رئيس اللجنة الدائمة المشتركة بين الوكالات لكافة مدراء أعضاء اللجنة الدائمة المشتركة بين الوكالات موصياً بتوزيع إطار العمل على نطاق واسع بين منظماتهم لتشمل رؤساء المكاتب القطرية.

ب/ أن يطلب رئيس اللجنة الدائمة المشتركة بين الوكالات من وكيل الأمين العام للأمم المتحدة لشئون الأمن والسلامة السعي للحصول على تأييد الإطار من خلال الشبكة المشتركة بين الوكالات لإدارة المسائل الأمنية. وأن يتم توزيعها على كافة منسقي الشئون الإنسانية والموظفين المخصصين داخل منظومة الأمم المتحدة.

٣ / رفع الوعي

بذل قصارى الجهد بين المنظمات الحكومية الدولية والمنظمات الطوعية ومجتمعات الأمم المتحدة لرفع مستوى الوعي بإطار العمل خلال منظماتهم وتدعو بشدة لاستعماله كآلية لتعزيز إدارة الأمن التعاوني.

٤ / التنفيذ

أ/ أن يبحث أعضاء اللجنة الدائمة المشتركة بين الوكالات ناخبهم و/أو الموظفين الميدانيين لعقد اجتماع يخصص لمناقشة قائمة خيارات التعاون الأمني للأمم المتحدة والمنظمات الطوعية والمنظمات الحكومية الدولية وربما مقارنة التعاون الراهن مع إطار العمل كسبيل لتحديد فرص تعزيز التعاون.

ب/ أن تقوم كافة المنظمات الحكومية الدولية والمنظمات الطوعية ومنظمات الأمم المتحدة

التي لا تعين منسوبي امن مهنيين - ان تقوم بتعيين مهنيين من ذوي الخبرة الامنية كممثلين لهم في منتديات التعاون الأمني . مع العلم بأن مثل هذا الإجراء من شأنه تسهيل تطوير شبكة متماسكة مع تفاهم متبادل للحاجة لاحترام موقف بعضهم البعض. والحفاظ علي السرية متى ما تمت التوصية بذلك.

الخاتمة

هنالك عدد قليل من المنظمات داخل المجتمع الانساني لا توافق على ان بيئة العمل الانساني اصبحت متزايدة الخطورة. في حين انه يجب ان يكون من المقبول هنالك دائما مستوى معين من المخاطر. فلا يزال هنالك ما يمكن فعله لتخفيف درجة المخاطر التي تواجه الموظفين الميدانيين. وفي الاصل تم تصميم قائمة خيارات التعاون الأمني للأمم المتحدة والمنظمات الطوعية والمنظمات الحكومية الدولية للقيام بذلك . وهي لا زالت كما كانت يوم تصميمها تمثل الاعتراف الجماعي بأن الجهد المشترك هو السبيل الوحيد امام المجتمع الانساني لتقليل المخاطر في بيئة انعدام الأمن . ومع وضع هذا في الاعتبار. وبالإشارة لنتائج المسح والتوصيات الموضحة أعلاه. فنجد في الملحق ١ قائمة خيارات التعاون الأمني للأمم المتحدة والمنظمات الطوعية والمنظمات الحكومية الدولية والتي تم تحديثها تحت عنوان «معاً لإنقاذ الأرواح» . والتي يجب تطبيقها في الميدان بأسرع فرصة ممكنة .

معاً لإنقاذ الأرواح

” اطار عمل لتحسين الترتيبات الامنية بين المنظمات الحكومية الدولية والمنظمات الطوعية والامم المتحدة في الميدان“

١/ التعاون في فريق ادارة أمن الامم المتحدة بمشاركة المنظمات الحكومية الدولية والمنظمات الطوعية .

أ/ يجوز للمنظمات الحكومية الدولية والمنظمات الطوعية وحركة الصليب الاحمر أن تشارك في اجتماعات فريق إدارة أمن الامم المتحدة على اساس ممثلين بحكم مناصبهم .

ب/ ان يتم اتخاذ التعاون الامني للأمم المتحدة والمنظمات الحكومية الدولية والمنظمات الطوعية بوصفه بند منتظم في اجتماعات فريق امن الامم المتحدة . وحسب المسموح به في اطار عمل نظام امن الامم المتحدة. ويجب اعطاء الاعتبار الكافي لدعوة كبار مديري المنظمات الحكومية الدولية والمنظمات الطوعية لحضور الاجزاء ذات الصلة من اجتماعات فريق الامن.

ج/ أن تتم الموافقة المسبقة على بروتوكولات نشر وتبادل المعلومات التي تمت مناقشتها في اجتماعات فريق إدارة الامن من قبل جميع الاطراف المشاركة

د/ ومتى كان ذلك ممكنا . أن يقوم المعين الرسمي Designated Official بتنسيق القرارات الامنية مع المنظمات غير التابعة للأمم المتحدة في مجال العمل الانساني.

هـ/ ان تختار المنظمات الحكومية الدولية والمنظمات الطوعية الشريكة للأمم المتحدة في عمليات انسانية محددة - ان تختار من بينها واحدا او عددا محدودا كضباط أمن ميدانيين.

٢/ عقد المنتديات على نطاق واسع للتعاون الأمني الميداني وتبادل المعلومات.

أ/ عقد منتديات للتعاون الأمني العملي بين كافة الجهات الانسانية الفاعلة بالمنطقة على مستوي المكتب الفرعي والإقليمي في فترات منتظمة لمخاطبة القضايا الامنية العملية ذات الاهتمام المشترك.

ب/ يجوز أن تشمل المنتديات المشاركين المنتظمين التاليين:

- FSO/DO/منسقو أمن المناطق أو من يحل محل المعين الرسمي (DO) .
 - اعضاء فريق إدارة الامن حسب مقتضى الامر.
 - مركز تنسيق الامن الميداني للمنظمات الطوعية.
 - ممثلين للمنظمات الحكومية الدولية.
 - ممثلين لحركة الصليب الاحمر.
 - يمكن اختيار الرئيس بالتناوب.
- بحكم منصبه» تشير الي ان الموظفين بخلاف موظفي منظمات الامم المتحدة غير ملزمين رسميا بالمشاركة او اصدار القرارات السياسة الامنية لفريق الامم المتحدة لادارة الامن.

ج/ ان تشمل المنتديات موضوعات نقاش عن :

- تبادل المعلومات المتعلقة بالامن.
- تقارير الاحداث.

- تحليل الامن والإجهاات.
- التخطيط المشترك للعمل حسب المقتضى.
- بروتوكولات لمشاركة ونشر الإضاى للمعلومات والوثائق المقدمة للمناقشة.

٣/ تضمين المخاوف الامنية للموظفين فى المناشآت الموحدة. تشمل الجهود المنظمة تصور وتطوير مشروعات الدوريات الجوية المدنية للأم المتحدة والمنظمات الحكومية الدولية والمنظمات الطوعية لتغطية الموارد الاضافية المحتملة والمطلوبة لتعزيز التعاون فى أمن الموظفين من قبل وكالات الامم المتحدة والمنظمات الطوعية والمنظمات الحكومية الدولية مثل الاتصالات السلوكية واللاسلكية والتدريب الأمنى.

٤/ تلبية الاحتياجات الامنية المشتركة واقتسام الموارد مع علمنا أن موارد المنظمات الطوعية الفردية اكثر تواضعا من موارد منظمات الامم المتحدة والمنظمات الحكومية الدولية. الا ان مساهمتها تظل ضرورية . ويجب ان يعطى ذلك الاعتبار الكافى ابا كانت الموارد المطلوبة للمساعدة فى مقابلة الاحتياجات الامنية المشتركة. وان تشارك منظمات الامم المتحدة وشركائها من المنظمات الحكومية الدولية والمنظمات الطوعية والملتزمة بالتعاون الأمنى - ان تشارك الى اقصى حد ممكن فى كل عملية انسانية محددة لتغطية الاحتياجات غير المغطاة للمجتمع الانساني.

٥/ اقتسام الموارد تطور منظمات الامم المتحدة وشركاؤها من المنظمات الحكومية الدولية والمنظمات الطوعية العاملة فى المهام الانسانية مخزوننا محليا لاقتسام الموارد المادية والبشرية المتخصصة المرتبطة بالأمن.

٦/ تسهيل الأمن وإتصالات الطوارئ بين الوكالات: ان يتم تسهيل الاتصالات بين منظمات الامم المتحدة وشركائها من المنظمات الحكومية الدولية والمنظمات الطوعية على المستوى الميدانى عن طريق : أ/ مناصرة المعين الرسمي (DO) مع السلطات ذات الصلة لاستخدام أجهزة الاتصالات فى اطار عمل الاتفاقيات الدولية الحالية.

ب/ ان تتفاوض هيئة من هيئات الامم المتحدة ذات الصلة مع السلطات المعنية لتوفير تردد اتصالات بين الوكالات فى سبيل المزيد من التعاون الامنى المشترك . مع عدم حرمان وكالات الامم المتحدة والمنظمات الحكومية الدولية والمنظمات الطوعية من امتلاك بنية تحتية لأجهزة اتصال خاصة بها.

ج/ أن تزود الجهات الانسانية الفاعلة والملتزمة بالتعاون الامنى والتي تستخدم اجراءات اتصال قياسية . أن تزود موظفيها . لأقصى حد ممكن . بمنظومة اتصال ملائمة .

٧/ التعاون والمشورة فى التدريب الأمنى قيام كافة منظمات الامم المتحدة وشركائها من المنظمات الحكومية الدولية والمنظمات الطوعية على صعيد الرئاسة والميدان : أ/ بتنفيذ تدريب امنى مشترك فى التعاون/ المشورة مع الوكالات الأخرى لأقصى حد ممكن.

ب/ بتجميع الموارد اللازمة (متى ما كان ذلك ممكنا) للقيام بتدريب امني ميداني.
ج/ السعي لرفع قدرات التدريب الامني على كافة الاصعدة.
د/ بإعطاء الاعتبار الكافي لتطوير الحزم التدريبية التي تركز بصفة خاصة على تحسين التعاون الامني.

٨/ تبادل المعلومات

ان يتم تبادل المعلومات الأمنية بين منظمات الامم المتحدة وشركائها من المنظمات الحكومية الدولية والمنظمات الطوعية . مع احترام الشخصية الانسانية للشركاء. فضلا عن السرية المطلوبة لدى التعامل مع المعلومات الحساسة.

٩/ تحديد الحد الأدنى للمعايير الامنية

تتفق منظمات الامم المتحدة وشركائها على كيفية تحديد وتطبيق الحد الأدنى للمعايير الامنية والمبادئ والموجهات وتكييفها للظروف المحلية. وفي سبيل ذلك فإن الجهات الفاعلة في المجال الانساني تضع في اعتبارها المعايير القائمة فعلا والمبادئ والموجهات - وعلى سبيل المثال المعايير الدنيا للأمن التشغيلي للأمم المتحدة والملمزة لأعضاء منظومة الامم المتحدة وموجهات التخطيط للمجلس الأمريكي للعمل التطوعي الدولي .

١٠/ السعي للتمسك بالقواعد الانسانية الاساسية

ان التعاون الامني لمنظمات الامم المتحدة وشركائها من المنظمات الحكومية الدولية والمنظمات الطوعية في العمليات الامنية الميدانية المحددة، ولأقصى مدى ممكن . يتوافق على احترام القواعد الاساسية المحلية المتعلقة بالعمل الانساني.

الملحق ٢

قائمة الخيارات او موجهات الامم المتحدة /المنظمات الحكومية الدولية/المنظمات الطوعية للتعاون الأمني

المقدمة :

حيث ان منظمات الامم المتحدة تعمل بصورة متزايدة وثيقة مع المنظمات الحكومية والطوعية في بيئة عدائية. فهناك حاجة لتوفير اطار عمل للتعاون الامني. ان موجهات الامم المتحدة /المنظمات الحكومية الدولية/المنظمات الطوعية للتعاون الامني توفر موظفين مختصين وفرق ادارة للأمن ونقاط امنية مع خيارات عملية للحفاظ على التعاون الأمني بين المنظمات الطوعية والمنظمات الحكومية الدولية .

موجهات التنسيق الامني للأمم المتحدة على التعاون بين المنظمات الحكومية الدولية والمنظمات الطوعية

يتعيّن على الموظف المختص بذل قصارى جهده لخلق بيئة مواتية للتعاون الامني. الموجهات التالية توفر عدداً من الخيارات العملية لتحقيق هذا الهدف. وقد ينطبق بعضها او كلها على مراكز العمل او منطقة العمليات. ويتعيّن على الموظف المختص ان يحدد . بالتشاور مع فريق ادارة الامن. الخيار الانسب. وبما ان هذه الموجهات تجمت عن استشارات واسعة النطاق

شاملة المنظمات الطوعية . فإن بعض هذه الجهات يشرح التصرف المطلوب القيام به طوعا من المنظمات غير التابعة للأمم المتحدة.

أ/ تعزيز التعاون في فريق الأمم المتحدة لإدارة الامن

١/ ان تشارك المنظمات الحكومية الدولية والمنظمات الطوعية وحركة الصليب الاحمر الدولية في فريق الأمم المتحدة لإدارة الامن بممثلين بحكم مناصبهم .

٢/ ان ينسق DO (متى ما اقتضى الامر) القرارات الأمنية مع الجهات الفاعلة في المنظمات غير التابعة للأمم المتحدة.

٣/ ان تختار المنظمات الحكومية الدولية والمنظمات الطوعية الشريكة للأمم المتحدة في عمليات انسانية محددة - ان تختار من بينها واحدا او عددا محدودا كضباط امن ميدانيين.

ب/ عقد المنتديات على نطاق واسع للتعاون الأمني الميداني

عقد منتديات للتعاون الأمني العملي بين كافة الجهات الانسانية الفاعلة بالمناطق على صعيد المكاتب الفرعية بانتظام لمخاطبة القضايا الامنية العملية ذات الاهتمام المشترك. / ان تشمل المنتديات المشاركين المنتظمين التاليين :

DO* / موظفو تنسيق الأمن الميداني/منسقو المناطق الامنية او موظفو DO الآخرين. واعضاء فريق الأمم المتحدة لادارة الامن حسب مقتضى الامر. و مركز تنسيق الامن الميداني للمنظمات الطوعية . و ممثلين للمنظمات الحكومية الدولية . و ممثلين لحركة الصليب الاحمر . يمكن اختيار الرئيس على التناوب.

ج/ ادخال المخاوف الامنية للموظفين في النداءات الموحدة

ان تشمل الجهود المنظمة تصور وتطوير مشروعات دوريات القتال الجوي للأمم المتحدة والمنظمات الحكومية الدولية والمنظمات الطوعية لتغطية الموارد الاضافية المحتملة والمطلوبة لتعزيز التعاون في امن الموظفين من قبل وكالات الأمم المتحدة والمنظمات الطوعية والمنظمات الحكومية الدولية مثل الاتصالات السلوكية واللاسلكية والتدريب الأمني.

د/ تلبية الاحتياجات الامنية المشتركة

وان تشارك منظمات الأمم المتحدة والمنظمات الحكومية الدولية . والمنظمات الطوعية . والملتزمة بالتعاون الأمني - ان تشارك الي اقصى حد ممكن في كل عملية انسانية محددة لتغطية الاحتياجات غير المغطاة للمجتمع الانساني . بما في ذلك التكلفة وفقا لنطاق مشاركة كل منها.

هـ/ اقتسام الموارد

ان تطور منظمات الأمم المتحدة وشركاؤها من المنظمات الحكومية الدولية والمنظمات الطوعية العاملة في المهام الانسانية - ان تطور مخزونا محليا لاقتسام الموارد المادية المتخصصة والمتصلة بالأمن البشري .

تسهيل الاتصالات الأمنية المشتركة بين الوكالات في حالات الطوارئ

ان يتم تسهيل الاتصالات بين منظمات الامم المتحدة .و شركائها من المنظمات الحكومية الدولية . والمنظمات الطوعية على الصعيد الميداني عن طريق :

أ/ قيام DO بالدعوة مع السلطات ذات الصلة لاستخدام معدات الاتصالات في اطار عمل الاتفاقيات الدولية المعمول بها .

ب/ ان تتفاوض هيئة من هيئات الامم المتحدة ذات الصلة مع السلطات المعنية لتوفير تردد اتصالات بين الوكالات في سبيل المزيد من التعاون الامني المشترك . مع عدم حرمان وكالات الامم المتحدة . والمنظمات الحكومية الدولية . والمنظمات الطوعية من امتلاك بنية تحتية لمعدات اتصال خاصة بها.

ج/ الجهات الانسانية الفاعلة والملتزمة بالتعاون الامني وتستخدم اجراءات اتصال قياسية . ان تزود موظفيها . لأقصى حد ممكن . بمنظومة اتصال متخصصة .

التعاون والمشورة في التدريب الأمني

قيام كافة منظمات الامم المتحدة وشركائها من المنظمات الحكومية الدولية والمنظمات الطوعية على صعيد الرئاسة والميدان :

1/ بتنفيذ تدريب امني مشترك في التعاون/ المشورة مع الوكالات الأخرى لأقصى حد ممكن.

2/ السعي لرفع قدرات التدريب الامني على كافة الاصعدة.

و/ تبادل المعلومات

ان يتم تبادل المعلومات الأمنية بين منظمات الامم المتحدة وشركائها من المنظمات الحكومية الدولية والمنظمات الطوعية . مع احترام الشخصية الانسانية للشركاء . فضلا عن السرية المطلوبة لدى التعامل مع المعلومات الحساسة.

ز/ تحديد الحد الأدنى للمعايير الامنية

تتفق منظمات الامم المتحدة وشركائها على كيفية تحديد وتطبيق الحد الأدنى للمعايير الامنية . والمبادئ والموجهات وتكييفها للظروف المحلية . وفي سبيل ذلك فإن الجهات الفاعلة في المجال الانساني تضع في اعتبارها المعايير القائمة فعلا والمبادئ والموجهات - وعلى سبيل المثال المعايير الدنيا للأمن التشغيلي للأمم المتحدة والملمزة لأعضاء منظومة الامم المتحدة وموجهات التخطيط للمجلس الأمريكي للعمل التطوعي الدولي .

ح/ السعي للتمسك بالقواعد الانسانية الاساسية

ان التعاون الامني لمنظمات الامم المتحدة وشركائها من المنظمات الحكومية الدولية والمنظمات الطوعية في العمليات الامنية الميدانية المحددة. ولأقصى مدى ممكن . يتوافق على احترام القواعد الاساسية المحلية المتعلقة بالعمل الانساني.

الملحق ٣

قائمة خيارات اللجنة الدائمة المشتركة بين الوكالات

توصيات لمجموعة عمل قائمة خيارات اللجنة الدائمة المشتركة بين الوكالات

من: موظفي فرقة العمل بقائمة خيارات اللجنة الدائمة المشتركة بين الوكالات ١٨ / يناير/ ٢٠٠٢ .

توصيات عامة

١

تعزيز التعاون الأمني في العمليات الانسانية
ان تبني كافة منظمات الامم المتحدة ، والمنظمات الحكومية الدولية ، والمنظمات الطوعية سياسة تعزيز التعاون في امن الموظفين ، على الصعيدين الرئاسي والميداني ، وذلك في سياق تعزيز التزامهم بأمن الموظفين .

٢

الدعوة للأمن

ان تنخرط كافة المنظمات والوكالات الانسانية الممثلة في فرقة العمل - ان تنخرط في الدعوة لوعي اكبر للحاجة لموارد متزايدة لدعم امن موظفي الميدان شاملاً موارد المنظمات التابعة وغير التابعة للأمم المتحدة.

٣

تعيين وكالة جهات الامن

ان تقوم الوكالات والمنظمات الممثلة في فرقة العمل والتي ليس لها وكالة أمن للموظفين - أن تقوم بتعيين وكالة على صعيد الرئاسي وان يكون من بين مرجعياتها التعاون بين الوكالات في امن الموظفين .

٤

تعزيز إدارة الامن بما في ذلك التعاون

ان جميع الوكالات والمنظمات الممثلة في فرقة العمل تتأكد من ان ادارة الأمن وهذه التوصيات قد تم ادخالها :

١/ كجزء من الوصف الوظيفي وتقييم اداء مديرها وخاصة على الصعيد الميداني.

٢/ كمؤشر للفعالية والكفاءة في تقييم العمليات الانسانية.

التوصيات ذات الصلة بالميدان
ان دور DO يعزز الملف الشخصي الذي يحوي :

٥	١/ تعزيز دور DO في التعاون الامني / مهارات لخلق بيئة مواتية للتعاون بين الوكالات بما في ذلك امن الموظفين. ٢/ التدريب الأمني . ٣/ الخبرة الميدانية في إدارة الأمن.
٦	تعزيز التعاون في ادارة فريق امن الامم المتحدة ١/ ان تشارك المنظمات الحكومية الدولية . والمنظمات الطوعية . والصليب الاحمر . وحركة الهلال الأحمر في اجتماعات فريق أمن الامم المتحدة على اساس ممثلين بحكم مناصبهم . ٢/ ومتى كان ذلك ممكنا . أن يقوم DO بتنسيق القرارات الأمنية مع المنظمات غير التابعة للأمم المتحدة في مجال العمل الانساني.
٧	اختيار النقاط المحورية للمنظمات الطوعية ان تختار المنظمات الحكومية الدولية والمنظمات الطوعية الشريكة للأمم المتحدة في عمليات انسانية محددة - ان تختار من بينها واحدا او عددا محدودا كضباط امن ميدانيين.
٨	عقد منتديات على نطاق واسع للتعاون الامني الميداني عقد منتديات للتعاون الأمني العملي بين كافة الجهات الانسانية الفاعلة بالمناطق على صعيد المكاتب الفرعية بانتظام لمخاطبة القضايا الامنية العملية ذات الاهتمام المشترك. ١/ التحديد . من قائمة خيارات التعاون الامني . تلك التي تناسب والظرف الميداني المحدد (انظر الملحق) ٢/ تنفيذ وتحديث التعاون العملي بأشكاله المختلفة بانتظام. وقد تضم المنتديات المشاركين المنتظمين التاليين: منسق امن المنطقة DO - موظفو تنسيق الأمن الميداني او مصممي DO الآخرين. اعضاء فريق الامم المتحدة لإدارة الامن حسب مقتضى الحال. نقطة اتصال الامن الميداني للمنظمات الطوعية . ممثلين للمنظمات الحكومية الدولية . ممثلين لحركة الصليب الاحمر. ويمكن اختيار الرئيس بالتناوب.
٩	شاملا المخاوف الامنية للموظفين في CAP أي أن CAP يشمل مشروعا لتغطية الموارد الاضافية المطلوبة والتي قد تلزم لتعزيز التعاون في أمن الموظفين من قبل الوكالات والمنظمات المثلة في فرقة العمل مثل الاتصالات السلوكية واللاسلكية والتدريب الأمني.
١٠	تلبية الاحتياجات المشتركة والمرتبطة بالأمن ان تشارك منظمات الامم المتحدة وشركائها من المنظمات الحكومية الدولية والمنظمات الطوعية والملتزمة بالتعاون في مجال الأمن - ان تشارك في كل عملية انسانية محددة الي اقصى حد ممكن. وذلك لتلبية الاحتياجات الأمنية غير المغطاة للمجتمع الانساني . بما في ذلك التكلفة وفقا لمدى المشاركة الخاصة لكل منها .

<p>اقتسام الموارد وان تطّور منظمات الأمم المتحدة وشركائها من المنظمات الحكومية الدولية والمنظمات الطوعية المتعاونة معها في مجال العمل الانساني - ان تطّور مخزوننا من مواردها البشرية والمادية المتخصصة والمتعلقة بالأمن.</p>	<p>١١</p>
<p>تيسير الاتصالات بين الوكالات أن يتم تيسير الاتصالات بين منظمات الأمم المتحدة وشركائها من المنظمات الحكومية الدولية والمنظمات الطوعية على الصعيد الميداني عن طريق : ١/ قيام DO بالتنسيق مع السلطات المعنية لاستخدام معدات الاتصالات في اطار الاتفاقيات الدولية القائمة ٢/ قيام الهيئة التابعة للأمم المتحدة بالتنسيق مع السلطات المعنية لتحديد تردد مشترك للتعاون الأمني لمنظمات الأمم المتحدة وشركائها من المنظمات الحكومية الدولية والمنظمات الطوعية العاملة في نفس المنطقة . ٣/ الجهات العاملة في المجال الانساني والملتزمة بالتعاون في المجال الأمني مستخدمين اجراءات الاتصالات القياسية بقدر الامكان . وان يتم تزويد الموظفين بنظم الاتصالات المتوافقة.</p>	<p>١٢</p>
<p>التعاون والتشاور على التدريب الأمني قيام منظمات الأمم المتحدة وشركائها من المنظمات الحكومية الدولية والمنظمات الطوعية على الصعيد الميداني والرئاسة : ١/ بالتدريب الأمني بالتعاون و/ التشاور مع الوكالات الأخرى بقدر الإمكان . ٢/ السعي لرفع قدراتهم في التدريب الأمني على كافة الأصعدة.</p>	<p>١٣</p>
<p>اقتسام المعلومات اقتسام المعلومات المتعلقة بالأمن بين الأمم المتحدة وشركائها من المنظمات الحكومية الدولية والمنظمات الطوعية مع احترام الطابع الانساني للمشاركين . فضلا عن السرية المطلوبة لدى التعامل مع المعلومات الحساسة. ٤/ يشير المجتمع الانساني في هذا التقرير الي مجموع العاملين في المجال الانساني ومعالجة الازمة الانسانية نفسها.</p>	<p>١٤</p>
<p>تحديد المعايير الأمنية الدنيا قيام منظمات الأمم المتحدة وشركائها من المنظمات الحكومية الدولية والمنظمات الطوعية معا بتحديد والاتفاق على المعايير الامنية الدنيا لتتكيف مع الظروف المحلية. وخلال القيام بذلك تضع الجهات الانسانية الفاعلة في اعتبارها المعايير الموجودة فعلا مثل المعايير الامنية الدنيا للأمن التشغيلي بالأمم المتحدة والملزمة للدول الأعضاء.</p>	<p>١٥</p>

<p>السعي للتمسك بالقواعد الاساسية الانسانية المشتركة قيام التعاون الأمني بين منظمات الامم المتحدة وشركائها من المنظمات الحكومية الدولية والمنظمات الطوعية المتعاونة في المجال الأمني على قدر الامكان بالتوافق قدر الامكان على القواعد الاساسية المشتركة والمطورة محليا للعمل الانساني.</p>	١٦
<p>النشر والتقييم قيام منظمات الامم المتحدة وشركائها من المنظمات الحكومية الدولية والمنظمات الطوعية بنشر التوصيات المتعلقة بالتعاون الأمني على نطاق وكالاتها ومنظماتها ذات الصلة وبصفة خاصة على الصعيد الميداني. التأكد من ان يتم جدوى التوصيات داخل كل وكالة ومنظمة .</p>	١٧
<u>التوصيات المتعلقة بالمتابعة</u>	
<p>تعلم الدروس منظمات الامم المتحدة وشركائها من المنظمات الحكومية الدولية والمنظمات الطوعية: ١/ بنشر التوصيات المتعلقة بالتعاون في امن الموظفين . ٢/ استعراض تنفيذ التوصيات الحالية. ٣/ اعداد ونشر تقارير عن «الدروس المستفادة» من التعاون الامني. وذلك استنادا على تقارير الوكالات والمنظمات.</p>	١٨

الملحق ١٧

المسح

تنفيذ موجهاً التعاون الأمني للأمم المتحدة والمنظمات الحكومية الدولية والمنظمات الطوعية

اين يقف المجتمع الانساني؟

ويجري توزيع هذه الدراسة على اعضاء المجتمع الانساني في محاولة للحصول على فهم افضل علي مدى استعمال الجهات. وما هي السبل التي ساهمت في التطبيق والتي لم تساهم . وإذ نقدر مساهمتك في أي وقت لتكملة هذا المسح . فستجدنا نقدر اكثر اجابتك المدروسة جيداً والتي تصلنا في او قبل انتهاء يوم العمل بالجمعة ١٧/ديسمبر/٢٠٠٤ . ونود انتهاز هذه السانحة لنشكركم على تخصيص وقتكم الثمين في الاجابة على هذا الاستبيان. ونرجو ارسال اجابتك المكتملة على البريد الالكتروني:

sbardwell@interaction.org

Alan.Vernon.vernon@unhcr.ch

مرفق لكم نسخة كاملة من الموجهاً كمرجع لكم .

١. هل انت على علم بالموجهات المتعلقة بالتعاون الأمني للأمم المتحدة والمنظمات الحكومية الدولية والمنظمات الطوعية؟ إذا كانت اجابتك عن هذا السؤال هي لا فنحن ننصحكم بالسير قدماً للإجابة عن السؤال الثاني ادناه عن أي عمل أمني يتم اتخاذه في سياق المجتمع الانساني لمخاطبة الأمن .
 ٢. ادناه الموجهات متعلقة بالتعاون الأمني للأمم المتحدة والمنظمات الحكومية الدولية والمنظمات الطوعية. المرجو ان تتوقف لحظة للتعليق على أي مدى تم اعتبار الخيارات (المرفقة في الموجهات) الواردة ادناه والتي تم تنفيذها في مجال عملك الميداني الحالي والماضي. ان تعليقاتكم عن الخيارات التي تم الانتفاع بها والتي لم يتم الانتفاع بها عند تطبيق الموجهات تعتبر مهمة بالنسبة لنا وسوف يتم اقتسامها مع المجتمع الانساني عند جمعها دون ان ينسب ذلك للأفراد.
 ٣. هل قام المجتمع الانساني ببذل الجهود الرامية الي تطوير فهم مشترك للسياقين الأمني والسياسي. والاحتياجات الانسانية. والمجتمعات المحلية / المفاهيم المحلية للجهات الانسانية الفاعلة وعملهم؟ وإذا كان الامر كذلك فما هي بصفة خاصة المناهج والأساليب التي تم اتباعها للقيام بذلك؟
- ونرحب بأي تعليقات من جانبكم فيما يتصل بموجهات التعاون الأمني للأمم المتحدة والمنظمات الحكومية الدولية والمنظمات الطوعية.

الملحق ٧

ملخص نتائج واستنتاجات المسح

الوعي بموجهات التعاون الأمني للأمم المتحدة والمنظمات الحكومية الدولية والمنظمات الطوعية.

لقد شمل المسح موظفي قسم الأمن والسلامة بالأمم المتحدة بنسبة ١٠٠٪، ولكن نسبة ٤٤٪ فقط من المستطلعين التابعين لوكالة الامم المتحدة للشئون الانسانية كانوا على وعي بقائمة خيارات التعاون الأمني للأمم المتحدة والمنظمات الطوعية والمنظمات الحكومية الدولية.

النتائج :

* الافتقار للوعي بقائمة خيارات التعاون الأمني للأمم المتحدة والمنظمات الطوعية والمنظمات الحكومية الدولية بالرغم من ان التوزيع كان منذ العام ٢٠٠٢ .

* ارتباك واسع الانتشار فيما يتصل بمذكرات التفاهم الموقعة بين الأمم المتحدة والمنظمات الطوعية وقائمة خيارات التعاون الأمني للأمم المتحدة والمنظمات الطوعية والمنظمات الحكومية.

تعزيز التعاون في فريق الامم المتحدة لإدارة الأمن
الاستنتاجات

* من المعتاد قيام قسم الأمن والسلامة بالأمم المتحدة بنقل مداورات فرق ادارة الامن للمنظمات الطوعية في سياق التنسيق العادي وأمن المعلومات الآخر. كما يعمل كقناة رئيسية لنقل معلومات الامنية من المنظمات الطوعية الي فرق ادارة الامن بالأمم المتحدة.

* نسبة للخلط فيما يتصل بالفرق بين اجتماعات التنسيق الأمني واجتماعات فرق ادارة الامن، فإنه يجري تصور الأخير بوصفه اجتماعا داخليا للأمم المتحدة. ولقد علق مدير مبادرة الامن بقوله «حسب تجربتي فان المشاركة في فرق ادارة الامن يعتمد شكل كبير على شخصيات الامم المتحدة وليس عبر البلدان .

النتائج :

- إذا كانت المعلومات الحاسمة والامنية والتي قد تسمح للمنظمات الطوعية بالتنقل عبر البيئة غير الآمنة - إذا كانت تلك المعلومات لا يتم اقتسامها مع المنظمات المعنية، فإن الاستجابة الانسانية للأمم المتحدة سوف تصاب بالشلل.
- إن مشاركة المنظمات الطوعية المسؤولة بوصفها مراقبين في اجتماعات فرق ادارة الامن من شأنه تيسير اقتسام المعلومات الحيوية. والتي لا يمكن اقتسامها في الاجتماعات العامة او اجتماعات تنسيق الامن .
- هنالك حاجة لتغيير ثقافي خلال منظومة العمل الانساني للأمم المتحدة الذي يعتبر المنظمات الطوعية جزء لا يتجزأ من استجابتها ان كانت مستقلة عن منظومة الامم المتحدة.

عقد منتديات واسعة للتعاون في مجال الامن الميداني وتبادل المعلومات

الاستنتاجات

- تبادل المعلومات هو الشكل الأكثر انتشاراً في مجال التعاون الأمني.
- ان عقد الاجتماعات بانتظام بما في ذلك عنصر الأمن تظل هي الممارسة المتبعة في الاجراءات بين موظفي الامم المتحدة والمنظمات الطوعية في البيئة غير الآمنة. ان كثرة التطرق للأمن في هذه الاجتماعات (المنعقدة بشكل اكبر على الصعيد الميداني بدلا عن العواصم) لهو ذو دلالة على عدم الامن في بيئة العمل.
- وتظل هذه الاجتماعات اكثر تواترا متسمة بالموضوعية لدى وجود المبادرات الامنية للمنظمات الطوعية أو وجود النقاط الأمنية المتعلقة بالمنظمات الطوعية .

الاستنتاجات

أمن العاملين بالإغاثة يعتبر امر مهما. فان الاجتماعات التي تغطي هذه القضية تنصب على مناقشة حدث معين بدلا عن تحليل ومناقشة الظروف المحيطة بالحدث. ويمكن احراز تقدم كبير لتحسين التوقيت والدقة وتنسيق المعلومات التي يتم اقتسامها. وعموما فإن المستطلعين قد افادوا بان المعلومات تظل جزء من المعادلة التي ينجم عنها قرارات أمنية صائبة .

بما في ذلك المخاوف الأمنية للموظفين في النداءات الموحدة قسم الأمن والسلامة بالأمم المتحدة ووكالاتها المشاركة في الاستطلاع يتشككون حول جدوى معالجة المخاوف الأمنية على نحو كاف في عملية CAP. على الرغم من حقيقة أن ما يقرب من نصف المستطلعين بالأمم المتحدة يشيرون الى ان عملية CAP قد اتت بتبرعات للمتطلبات الأمنية في AOR . ويبدو ان هذا منسوب للتأخير المطول في تحويل متطلبات CAP الأمنية الي «الأحذية على الأرض». أما المستطلعين من المنظمات الطوعية (باستثناء اثنين منهم) فقد تصوروا أن CAP تظل مبادرة تخص الامم المتحدة دون سواها. وعموما . فقد كان من الواضح ان الامن لا يتم دمج بشكل جيد في استراتيجية CAP.

النتيجة

* ويظل من مصلحة المجتمع الانساني ضمان حسن اعداد التحليل الامني ومقترحات المشروعات القابلة للتحقيق في CAPS. وعلاوة على ذلك، فمن الضروري ان يتأكد الموظف المختص ان المتطلبات الامنية والمبادرات هي احد مكونات استراتيجيات العمل الانساني، والعمل على تعزيز ذلك في مجالات عملية CAP. وربما نجد ان CAP هو انسب وسيلة لتلبية المتطلبات الامنية المشتركة للمجتمع الانساني وللوصول لهذه الغاية يتعين على الامم المتحدة والمنظمات الطوعية شحذ الجهود لضم المشاريع الامنية جيدة التصور كمكوّن رئيسي لكافة النداءات الموحدة.

تلبية الاحتياجات المتصلة بالأمن المشترك واقتسام الموارد

الاستنتاجات :

* ان الاستجابة لهذا النوع من التعاون يميل الي التركيز على الخدمات والموارد المستمدة من الامم المتحدة (مثلا : معدات الاتصالات والبنية التحتية للشبكة وادارة الشبكة) والتي يمكن توفيرها للمجتمع الانساني.

النتائج:

- ربما نجد توقعاً غير متوازن من جانب المنظمات الطوعية مفاده أن مسؤولية تلبية الاحتياجات الأمنية المشتركة تقع بصورة أكبر على الأمم المتحدة من خلال اقتسام أو توفير الموارد والخدمات المتصلة بالأمن.
- بينما نجد في معظم الحالات أن تجمع الموارد في إطار الأمم المتحدة أكبر من تلك المتوفرة للمنظمات، إلا أن مجتمع المنظمات له الكثير الذي يمكن أن يساهم به.

تيسير الاتصالات فيما بين الوكالات

لقد حان الوقت لتصبح خدمة الاتصالات بين الوكالات خدمة قياسية تقدمها الأمم المتحدة. علماً بأن المنظمات الطوعية ترى هذه الخدمات هي من مسؤولية الأمم المتحدة عوضاً عن جهد تعاوني بين الاثنين .